





SPIS TREŚCI

1. Witamy w PPK Pocztylion	4
1.1. Witamy.	4
1.2. O tym dokumencie.	4
1.3. O Pocztylion-Arka PTE S.A.	5
1.4. Współpraca z Invesco.	6
1.5. Algorytm MAAQ. Unikalne narzędzie Pocztylion i Invesco.	7
2. Najważniejsze informacje o Pracowniczych Planach Kapitałowych.	8
2.1. Czym są PPK?	8
2.2. Dlaczego Polacy potrzebują PPK?	8
2.3. Jak Pracownik oszczędza w PPK?	9
2.4. Korzyści dla pracownika z uczestnictwa w PPK.	11
2.5. Dlaczego PPK Pocztylion?	12
Część II. O funduszach PPK Pocztylion.	13
3. O Funduszach PPK Pocztylion.	14
3.1. Warunki gromadzenia środków i zarządzania funduszami PPK Pocztylion.	14
3.1.1. Fundusze zdefiniowanej daty.	14
3.1.2. Rok w nazwie funduszu a wiek emerytalny.	14
3.1.3. Cel inwestycyjny.	14
3.1.4. Ścieżka Zmiany Alokacji.	15
3.1.5. Zasady inwestycji.	16
3.2. Warunki uczestnictwa w funduszach PPK Pocztylion.	17
3.2.1. Wynagrodzenie za zarządzanie i wynik.	17
3.2.2. Koszty obciążające Uczestnika.	18
3.2.3. Koszty obciążające fundusze.	18
Część III. Twoje decyzje i czynności w PPK– Poradnik.	19
4. Rodzaje spraw i decyzji uczestnika PPK.	20
5. Sprawy kierowane do Pracodawcy.	21
5.1. Decyzje o uczestnictwie.	21



P1.	Przystąpienie do PPK Pocztylion	22
P2.	Rezygnacja z wpłacania środków do PPK	24
P3.	Ponowne dokonywanie wpłat do PPK Pocztylion.	25
P4.	Kontynuacja oszczędzania w PPK Pocztylion po zmianie pracy lub po zmianie umowy o zarządzanie.	26
5.2.	Decyzje o wysokości wpłat pracownika.	27
P5.	Zgłoszenie wysokości wpłaty dodatkowej pracownika.	28
P6.	Rezygnacja z wpłaty dodatkowej pracownika.	29
P7.	Zgłoszenie obniżonej wpłaty podstawowej pracownika.	30

6. Sprawy kierowane do instytucji finansowej (PPK Pocztylion). 31

6.1.	Czynności administracyjne.	31
F0.	Instrukcja pierwszego logowania Uczestnika na platformie naszeppk.pl	31
F1.	Aktualizacja danych osobowych.	33
6.2.	Decyzje o Funduszu.	34
F2.	Podział (przyszłych) wpłat.	35
F3.	Konwersja zgromadzonych środków.	36
6.3.	Decyzje o wcześniejszym wykorzystaniu środków.	37
F4.	Wniosek o umowę na wkład własny.	38
F5.	Wyplata w związku z poważnym zachorowaniem.	40
F6.	Zwrot środków przed 60 rokiem życia.	41
6.4.	Decyzje związane z podziałem majątku lub dziedziczeniem.	43
F7.	Wskazanie osób uprawnionych.	44
F8.	Dyspozycja małżonka zmarłego uczestnika.	45
F9.	Dyspozycja osób uprawnionych i spadkobierców.	46
F10.	Dyspozycja byłego małżonka w przypadku rozwodu lub unieważnienia małżeństwa.	48
6.5.	Decyzje po 60 roku życia i wypłata emerytury z PPK.	51
F11.	PPK po 60 – przewodnik po dyspozycjach dla uczestnika.	51
F12.	PPK po 60. Czy skorzystać z możliwości jednorazowej wypłaty 25 proc. zgromadzonych środków?	52
F13.	PPK po 60. Przez jaki okres wypłacać emeryturę z PPK?	53
F14.	PPK po 60. Przez jaki podmiot wypłacać emeryturę z PPK?	55
F15.	PPK po 60. Czy skorzystać z wypłaty w formie świadczenia małżeńskiego?	57

7. Uprawnienia i obowiązki. 58

7.1.	Uprawnienia Uczestnika Funduszu.	58
7.2.	Obowiązki pracodawcy (podmiotu zatrudniającego).	60
7.3.	Zmiana instytucji finansowej PPK przez Pracodawcę.	61
7.4.	Zmiana pracy przez Uczestnika.	61

8. Informacja prawna 62



**CZĘŚĆ I.
PPK – Twoja druga
emerytura**

Materiały informacyjne o pracowniczych planach kapitałowych

1. WITAMY W PPK POCZTYLION

1.1. Witamy.

Witamy w gronie Uczestników PPK Pocztylion – pracowniczych planów kapitałowych zarządzanych przez Pocztylion-Arka PTE S.A. W związku z zawarciem przez Państwa pracodawcę umowy o zarządzanie i umowę o prowadzenie z funduszami PPK Pocztylion, staliście się Państwo Uczestnikami programu gromadzenia prywatnych oszczędności emerytalnych opartego na sprawdzonych w wielu krajach rozwiązaniach.

Szczegóły na temat uczestnictwa, łącznie z numerem rachunku Uczestnika, znajdziecie Państwo w liście przesłanym pocztą tradycyjną na adres korespondencyjny. Niniejszy dokument stanowi uzupełnienie i rozwinięcie zawartych tam informacji.

Pracownicze plany kapitałowe są w Polsce nową formą oszczędzania na dodatkową emeryturę i zdajemy sobie sprawę z tego, że jak każda nowość może rodzić wiele pytań, a nawet i obaw.

Czym są PPK? Dlaczego powstały? Co mi dają i dlaczego warto w nich pozostać? Co tracę, gdy się wypiszę? Te wszystkie pytania są bardzo ważne i niniejsze opracowanie ma za zadanie w możliwie wyczerpujący sposób udzielić na nie odpowiedzi.

1.2. O tym dokumencie.

W przygotowanym dla Państwa dokumencie przedstawiamy warunki uczestnictwa w PPK Pocztylion oraz informacje dotyczące operacji finansowych i niefinansowych, jakich będą mogli Państwo dokonać na swoich rachunkach PPK. Chcielibyśmy, aby ten materiał był dla Państwa przewodnikiem po PPK Pocztylion zarówno w tematach zasadniczych jak i w szczegółowych kwestiach operacyjnych i prawnych.

Dlatego w pakiecie znajdują Państwo trzy dokumenty:

„PPK – Twoja druga emerytura”

Wyjaśnia dlaczego są potrzebne pracownicze plany kapitałowe oraz jak są zorganizowane, dlaczego warto być w PPK i dlaczego to się opłaca.

„O funduszach PPK Pocztylion”

Wyjaśnia kwestie związane z inwestycjami w fundusze, warunkami uczestnictwa i warunkami gromadzenia środków.

„Twoje decyzje i czynności w PPK – poradnik”

Opisuje sprawy i decyzje, które podejmować mogą Uczestnicy w trakcie oszczędzania oraz po rozpoczęciu wieku emerytalnego.

Zapraszamy do lektury naszego materiału, a także do sięgania po niego w sytuacjach, które szczegółowo opisujemy w przewodniku.



1.3. O Pocztylion-Arka PTE S.A.

Pocztylion-Arka PTE S.A. jest krajową instytucją finansową z międzynarodowym akcjonariatem. Naszymi właścicielami są podmioty krajowe, Poczta Polska i KEP, a także globalne korporacje finansowe BNP Paribas Cardif oraz Invesco. Dzięki temu jesteśmy wyjątkowo przygotowani do tego, żeby zadbać o Państwa przyszłą emeryturę.

W trakcie ponad 25 lat obecności na polskim rynku zaufało nam ponad 650 tysięcy klientów.

Do zespołu zarządzającego funduszami Pocztylion-Arka PTE S.A. należą doświadczeni doradcy inwestycyjni oraz analitycy CFA. Ponadto dzięki współpracy z naszymi akcjonariuszami posiadamy bezpośredni dostęp do najwyższej, światowej klasy specjalistów, ich unikalnej wiedzy dotyczącej zarządzania aktywami oraz międzynarodowego doświadczenia.



Nasze atuty to:



Emerytury i tylko emerytury, czyli specjalizacja w inwestowaniu długoterminowym.



25 lat na rynku.



Kompleksowa analiza ryzyka inwestycyjnego.



Zróżnicowana i stabilna struktura własności – dzięki polskim i zagranicznym akcjonariuszom.



Współpraca z Invesco i dostęp do światowej klasy specjalistów oraz unikalnego know-how w zarządzaniu pracowniczymi programami emerytalnymi.



Bezpieczeństwo i stabilność.



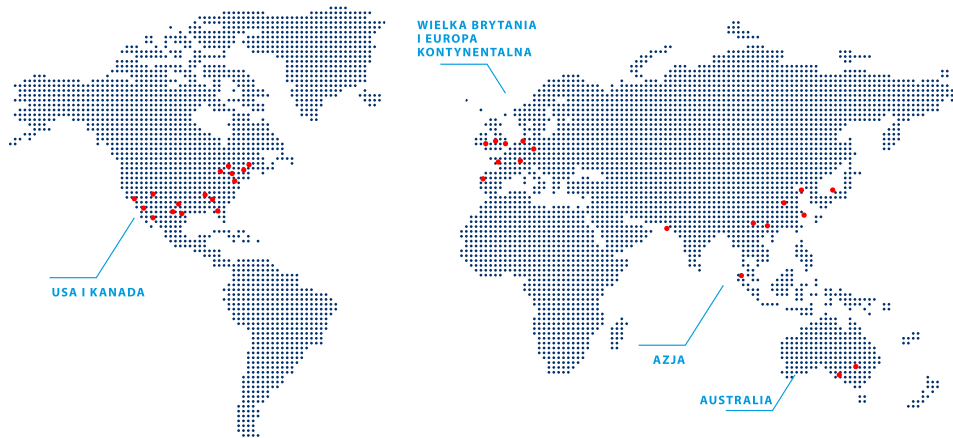
Etyczne inwestowanie.



Algorytm MAAQ - zaawansowane narzędzie wspomaganie decyzji inwestycyjnych. Praktyczne zastosowanie metod matematycznych oraz wieloletniego doświadczenia inwestycyjnego.

1.4. Współpraca z Invesco.

Nasz akcjonariusz i partner w projekcie PPK – Invesco zarządzające aktywami o wartości **1,3 biliona dolarów** – ma wieloletnie doświadczenie w obsłudze pracowniczych emerytur opartych na funduszach bliźniaczych lub zbliżonych do polskiego PPK, funkcjonujących za granicą.



Współpraca Pocztylion-Arka PTE z Invesco czyni naszą ofertę szczególnie, gdyż:



Fundusze zdefiniowanej daty (czyli fundusze PPK) są nowością na polskim rynku, natomiast Invesco posiada je w swojej ofercie od lat.



Fundusze zdefiniowanej daty **muszą**, zgodnie z ustawą, **inwestować część środków na rynkach zagranicznych**, czyli tam, gdzie Invesco działa bezpośrednio i posiada ogromne doświadczenie.

Dzięki udziałowi Invesco, środki gromadzone przez Państwa w ramach PPK Pocztylion będą efektywnie długoterminowo inwestowane w oparciu o sprawdzone w wielu krajach narzędzia. Dotychczas takie instrumenty i know-how nie były wykorzystywane na rynku polskim.

1.5. Algorytm MAAQ. Unikalne narzędzie Pocztylion i Invesco.

We współpracy z Invesco opracowaliśmy własne podejście do zarządzania funduszami – Algorytm MAAQ (Market Assumptions Application Quantitative Algorithm). Jest to innowacyjne rozwiązanie, które powstało na bazie doświadczenia Invesco – jednej z największych firm inwestycyjnych na świecie, a zarazem naszego strategicznego partnera w programie PPK.



Podstawą działania MAAQ są założenia rynku kapitałowego co do stóp zwrotu i ryzyka opracowane przez Invesco dla 140 klas aktywów obejmujących niemal wszystkie instrumenty, w które można inwestować globalnie.

To, w połączeniu z zaawansowanymi technologiami informatycznymi stosowanymi przez naszych ekspertów (tzw. „quantów”), pozwala na przeprowadzenie tysięcy symulacji scenariuszy rynkowych i odpowiedni dobór aktywów prowadzący do podejmowania optymalnych decyzji inwestycyjnych.



Innowacyjne narzędzia matematyczno-analityczne.

Innowacyjny Algorytm MAAQ opracowany dla funduszy PPK Pocztylion to wypadkowa eksperckiej wiedzy, umiejętności zaawansowanej analizy ilościowej oraz długoletniego doświadczenia inwestycyjnego.

2. NAJWAŻNIEJSZE INFORMACJE O PRACOWNICZYCH PLANACH KAPITAŁOWYCH.

2.1. Czym są PPK?

Pracownicze Plany Kapitałowe to dobrowolny, prywatny system długoterminowego oszczędzania, dostępny dla wszystkich pracujących osób bez względu na formę zatrudnienia. Jego podstawowym celem jest zapewnienie dodatkowego zabezpieczenia finansowego Polaków po osiągnięciu 60 roku życia. To program, w którym przyszły uczestnik gromadzi oszczędności przy wsparciu finansowym Państwa i swojego pracodawcy.

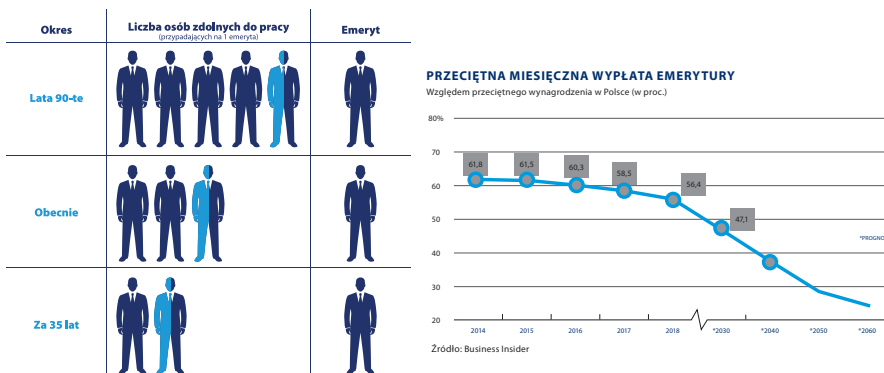
PPK

2.2. Dlaczego Polacy potrzebują PPK?

Polska od wielu lat jest jednym z krajów o **najmniejszym przyroście naturalnym** co oznacza, że nasza populacja się starzeje.

Wiąże się to z negatywnymi prognozami dla wysokości przyszłych emerytur wypłacanych przez ZUS, a finansowanych na bieżąco ze składek osób pracujących. 20 lat temu na jednego emeryta przypadało prawie 5 osób pracujących, obecnie niecałe 4 osoby, a **za około 30 lat – mniej niż 2 osoby pracujące będą musiały swoimi składkami „złożyć się” na emeryturę dla jednej osoby**. Tym samym, do ZUS będzie w przyszłości trafiać coraz mniej składek, bo będą pochodzić od znacznie mniejszej liczby pracujących osób niż obecnie.

W związku z tym nasze emerytury, jeżeli będą pochodzić tylko z ZUS, będą znacznie niższe (w relacji do ostatniej pensji) niż obecne emerytury pobierane z ZUS.



Już teraz nasze emerytury należą do najniższych w Europie, a prognozy przewidują, że za dwadzieścia kilka lat, emerytura z samego ZUS wynosić będzie tylko około ¼ ostatniej pensji, czyli wejście w wiek emerytalny oznaczać będzie spadek dochodów o niemal ¾!

Jedną z odpowiedzi na powyższe zagrożenia jest właśnie wprowadzenie pracowniczych planów kapitałowych. Sprawdzono w wielu krajach programu emerytalnego dla pracowników, dzięki któremu będziecie mieli Państwo szansę na dodatkową emeryturę w przyszłości, jeżeli tylko pozostaniecie w tym programie do 60 roku życia.

2.3. Jak Pracownik oszczędza w PPK?

System PPK obejmuje trzy grupy podmiotów, które współpracują ze sobą i są nadzorowane przez państwo.

- Pracodawcy,
- Pracownicy,
- Instytucje finansowe (fundusze emerytalne zdefiniowanej daty),

Są one nadzorowane przez KNF i PFR (Komisję Nadzoru Finansowego i Polski Fundusz Rozwoju).

Takiego systemu nigdy wcześniej w Polsce nie było!

Pracodawcy i instytucje finansowe są zobowiązani do zorganizowania pracownikom możliwości oszczędzania w PPK. W jaki sposób? Pracodawcy muszą podpisać umowy z funduszami i zapisać pracowników do programu. Pracownicy mogą zrezygnować z PPK, ale będą co cztery lata ponownie zapisywani. Ostateczną decyzję o dalszym pozostaniu w PPK zawsze podejmuje Pracownik. Może z niego zrezygnować, ale tym samym pozbawi się szansy na wyższą emeryturę w przyszłości. Warto zatem uczestniczyć w PPK, bo to się po prostu opłaca!

Po formalnym uruchomieniu PPK przez pracodawcę pracownicy zaczynają oszczędzanie w PPK.

Podstawową cechą nowego systemu oszczędzania jest współdziałanie pracodawcy i państwa w gromadzeniu środków na przyszłą emeryturę Pracownika. **Wpłaty do PPK płyną zatem z trzech źródeł:** z naszych wynagrodzeń, od naszego pracodawcy i dodatkowo od państwa.

Poniższa infografika obrazuje skąd i w jakiej wysokości trafiają wpłaty do PPK:



Pamiętaj! PPK to nie jest nowe OFE!

Każdy powszechny produkt emerytalny wprowadzany po reformie OFE może budzić obawy co do stabilności rozwiązań prawnych. Tymczasem to tylko OFE miały specyficzną konstrukcję prawną, która umożliwiła... No właśnie, co tak naprawdę stało się z OFE w 2014 roku?

Istotą reformy OFE w 2014 roku było przesunięcie obligacji z OFE do ZUS z jednoczesną zmianą formy zobowiązania. Dlaczego taka zmiana była prawnie możliwa? Dlatego, że składki, które trafiły do OFE, pochodziły z części składek pobranych przez ZUS (pracodawca nie wpłacał składek do OFE, tylko do ZUS) i były cały czas traktowane jako finanse publiczne.

Przesunięcie obligacji Skarbu Państwa z OFE do ZUS umożliwiło rządowi zmianę charakteru długu publicznego (dla dociekliwych: obligacje były długiem Skarbu Państwa wyemitowanym na podstawie ustawy o systemie finansów publicznych; po przeniesieniu do ZUS stały się długiem na podstawie ustawy o systemie ubezpieczeń społecznych). Tym samym pomniejszono dług publiczny pokazywany w statystykach bieżących, niemniej powiększono tzw. dług ukryty, czyli przyszłe zobowiązania ZUS – ponieważ dług z obligacji przesuniętych z OFE został zapisany na indywidualnych kontach składujących.

Żeby uniemożliwić powtórzenie takiej sytuacji w przyszłości, planowane jest ustawowe przekształcenie OFE w pełni prywatne środki w formie IKE. Natomiast PPK od początku jest wolne od tej cechy. Wpłacamy tam własne pieniądze z pensji, a nie część składek ZUS.

W odróżnieniu od OFE, PPK nie jest częścią systemu finansów publicznych.

Wpłaty finansowane są z pensji netto i kosztów pracodawcy, a nie z części składek na ZUS jak w OFE. Dzięki temu **środki gromadzone są na specjalnym prywatnym koncie i należą tylko i wyłącznie do Pracownika.**

PPK nie są finansowane ze składek ZUS! Państwo wzięło na siebie jedynie organizację tego systemu kierując się problemami demograficznymi, jakie mamy w naszym społeczeństwie. PPK to zorganizowane przez państwo zachęcanie do prywatnego oszczędzania.

2.4. Korzyści dla pracownika z uczestnictwa w PPK.

Dlaczego warto być w PPK?



Wreszcie oszczędzasz z mocnym wspomaganie pracodawcy i państwa.

Większość Polaków nie oszczędza. Teraz dzięki PPK – razem z finansowym wsparciem pracodawcy i państwa będziesz w stanie zapewnić sobie dodatkowe źródło emerytury.



Dostajesz od pracodawcy i państwa dodatkowe pieniądze na Twoją emeryturę.

Dostajesz dodatkowe pieniądze od pracodawcy i państwa – w formie regularnych wpłat. Jeśli zrezygnujesz z PPK, stracisz tę możliwość i Twoja dodatkowa emerytura przepadnie.



Dysponujesz zgromadzonymi pieniędzmi jak chcesz.

Pieniądze, które wpływają na Twoje konto PPK mają charakter prywatny i możesz nimi dysponować jak i kiedy chcesz. W każdym momencie przed osiągnięciem wieku emerytalnego możesz zrezygnować i wycofać środki z funduszy PPK (w takiej sytuacji musisz się jednak liczyć z opodatkowaniem środków i zwrotem dopłat).



Masz pomoc w sytuacjach szczególnych.

Jeśli planujesz zakupić mieszkanie lub zakupić dom, masz prawo do bezodsetkowego wypożyczenia środków zgromadzonych w PPK. Z kolei w przypadku poważnego zachorowania (również w najbliższej rodzinie) można w pewnym stopniu pokryć bezwrotnie koszty leczenia środkami z PPK.



Przekazujesz do dziedziczenia.

Oszczędności zgromadzone przez Ciebie w PPK są dziedziczone podobnie jak lokaty bankowe i inne pieniądze będące prywatną własnością. A do tego nie są obciążone podatkiem od spadków i darowizn.



Po osiągnięciu 60 roku życia zyskujesz dodatkowe źródło finansowe.

Główny cel oszczędzania w PPK to dodatkowe źródło finansowe po ukończeniu 60 roku życia. Z chwilą ukończenia 60 lat, możesz w pełni korzystać ze zgromadzonych środków i otrzymywać z funduszy PPK Pocztylion comiesięczną wypłatę.

2.5. Dlaczego PPK Pocztylion?

PTE Pocztylion-Arka S.A ma ambicję zmiany na lepsze przyszłych finansów Polaków dzięki ich uczestnictwu w Pracowniczych Planach Kapitałowych, a w szczególności w PPK Pocztylion.

PPK ma skłaniać nas wszystkich do realnego i konsekwentnego oszczędzania na przyszłość, ze wsparciem pracodawcy i państwa, aby w przyszłości zmienić dramatyczną sytuację, w której tak niewielu Polaków obecnie myśli o oszczędzaniu na emeryturę, narażając się w przeszłości na wypłaty tych świadczeń.

Sprawdzone narzędzia Pocztylion-Arka PTE S.A. do długoterminowego inwestowania, wykorzystywane w PPK Pocztylion pomogą wypracować wszystkim pracownikom objętym tym systemem, godziwy dodatek do emerytury.

Niech dzięki PPK Pocztylion perspektywa lepszej emerytury stanie się realna i przybliży nas wszystkim do standardów zachodnich.

Warunkiem ku temu jest jednak to, aby konsekwentnie uczestniczyć w PPK.

***Bądź stałym uczestnikiem PPK Pocztylion
– bo to się po prostu opłaca!***



CZĘŚĆ II.
**O funduszach
PPK Pocztylion.**

Materiały informacyjne na podstawie art. 22.

3. O FUNDUSZACH PPK POCZTYLION.

3.1. Warunki gromadzenia środków i zarządzania funduszami PPK Pocztylion.

3.1.1. Fundusze zdefiniowanej daty.

PPK Pocztylion to w istocie dziesięć dobrowolnych funduszy emerytalnych zarządzanych jako fundusze zdefiniowanej daty. Każdy z funduszy ma na celu zarządzanie oszczędnościami regularnie gromadzonymi przez uczestników w trakcie pracy zawodowej z przeznaczeniem na wypłaty po osiągnięciu wieku emerytalnego. Poszczególne fundusze przeznaczone są dla osób urodzonych w rocznikach wskazanych w poniższej tabeli. Każdy uczestnik zapisywany jest automatycznie do funduszu właściwego dla jego roku urodzenia.

Poszczególne fundusze przeznaczone są dla osób urodzonych w rocznikach wskazanych w poniższej tabeli:

FUNDUSZ	ROK URODZENIA UCZESTNIKA				
PPK POCZTYLION 2025 DFE	1963	1964	1965	1966	1967
PPK POCZTYLION 2030 DFE	1968	1969	1970	1971	1972
PPK POCZTYLION 2035 DFE	1973	1974	1975	1976	1977
PPK POCZTYLION 2040 DFE	1978	1979	1980	1981	1982
PPK POCZTYLION 2045 DFE	1983	1984	1985	1986	1987
PPK POCZTYLION 2050 DFE	1988	1989	1990	1991	1992
PPK POCZTYLION 2055 DFE	1993	1994	1995	1996	1997
PPK POCZTYLION 2060 DFE	1998	1999	2000	2001	2002
PPK POCZTYLION 2065 DFE	2003	2004	2005	2006	2007
PPK POCZTYLION 2070 DFE	2008	2009	2010	2011	2012

Fundusze posiadają własną politykę inwestycyjną oraz charakteryzują się odrębnym profilem ryzyka, dostosowanym do aktualnego wieku uczestnika. Wyznacznikiem polityki inwestycyjnej i profilu ryzyka jest rok określony w nazwie danego funduszu.

3.1.2. Rok w nazwie funduszu a wiek emerytalny.

Rok ten jest jednocześnie przybliżoną (z dokładnością do dwóch lat) datą osiągnięcia wieku emerytalnego przez uczestników danego funduszu. Uwaga! Na potrzeby PPK wiek ten ustalony jest w ustawie na poziomie 60 lat, bez względu na płeć.

3.1.3. Cel inwestycyjny.

Celem inwestycyjnym funduszy PPK Pocztylion jest długoterminowy wzrost wartości aktywów w wyniku wzrostu wartości lokat przy uwzględnieniu zasad minimalizacji ryzyka.

Fundusze lokują swoje aktywa zgodnie z obowiązującymi przepisami prawa, kierując się najlepiej pojętym interesem swoich uczestników i dążąc do osiągnięcia maksymalnego bezpieczeństwa i rentowności dokonywanych lokat, jak również mając na względzie konieczność ograniczenia poziomu ryzyka inwestycyjnego w zależności od wieku uczestnika PPK.

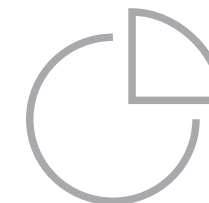
Cel inwestycyjny jest dynamicznie dostosowywany do aktualnego wieku uczestników. Generalną zasadą jest, że dla osób młodszych głównym celem jest przyrost środków, dla osób starszych – bezpieczne zachowanie zgromadzonych aktywów.



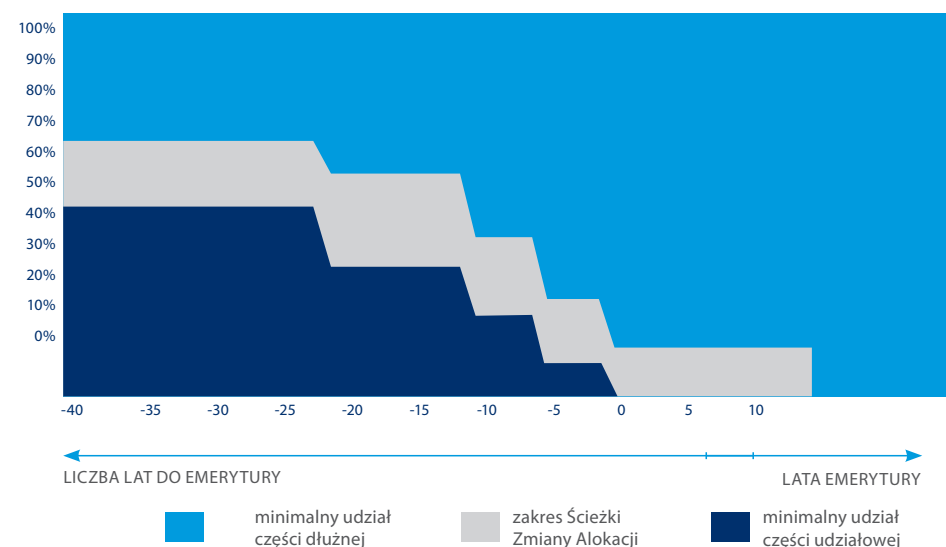
3.1.4. Ścieżka Zmiany Alokacji.

Wspomniane powyżej ograniczanie poziomu ryzyka w zależności od wieku uczestnika wyznacza tzw. Ścieżkę Zmiany Alokacji – kluczowy parametr definiujący politykę inwestycyjną funduszy PPK Pocztylion.

Ścieżka Zmiany Alokacji określa maksymalne i minimalne udziały dla aktywów bardziej i mniej ryzykownych w poszczególnych latach trwania funduszu: od jego utworzenia w 2019 roku aż do osiągnięcia zdefiniowanej daty i dalej w trakcie wypłacania przez dziesięć lat emerytury kapitałowej ze zgromadzonych w danym funduszu środków.



ŚCIEŻKA ZMIANY ALOKACJI FUNDUSZU PPK POCZTYLION



Wyznaczenie przebiegu Ścieżki Zmiany Alokacji i dokładnego składu portfela danego funduszu jest zadaniem zarządzających aktywami, natomiast graniczne udziały Części Udziałowej i Części Dłużnej wynikają z ustawy i zawarte są w tabeli na stronie 5 niniejszego dokumentu.

3.1.5. Zasady inwestycji.

Jedną z podstawowych zasad w inwestycjach to oczekiwanie wyższego zysku jeżeli ponoszone ryzyko rośnie. Ryzykiem w takim rozumieniu jest zaobserwowane w przeszłości odchylenie zysku od oczekiwań. Grupy inwestycji, nazywane klasami aktywów, różnią się między sobą właśnie oczekiwaniami co do zysku i związanego z nim ryzyka.



W funduszach PPK są dwie podstawowe klasy aktywów:

- część Udziałowa, składająca się głównie z akcji oraz
- część Dłużna składająca się głównie z obligacji i depozytów.

Część Udziałowa (akcyjna) jest związana z wyższym ryzykiem niż Część Dłużna (obligacyjna), ale też w przypadku akcji oczekuje się wyższych zysków niż w przypadku obligacji.

Lata, gdy emerytura jest bardzo odległa to czas na inwestycje w akcje. Historia pokazuje, że spadki indeksów giełdowych są wyrównywane z solidnym nadwyżką, gdy koniunktura wraca. Gdy jednak emerytura jest bliska, przychodzi czas na inwestycje w obligacje. Powinniśmy wtedy stawiać na zyski pewniejsze – nawet jeśli miałyby być mniejsze.

Reguła „im dalej od emerytury tym wyższe zyski, im bliżej emerytury tym pewniejsze” jest podstawą funduszy PPK Pocztylion. Ponieważ mamy klientów w różnym wieku, oferujemy wiele funduszy, które różnią się między sobą stosunkiem Części Udziałowej i Części Dłużnej czyli alokacją aktywów. Każdy klient jest przypisywany do odpowiedniego dla niego funduszu. Przy tym, w trakcie zbliżania się klientów danego funduszu do emerytury Część Udziałowa jest stopniowo zmniejszana na rzecz Części Dłużnej. Dzięki temu klienci nie muszą się martwić o nieodpowiednio wysoki poziom ryzyka swoich oszczędności, zespół profesjonalistów troszczy się o jego dostosowanie za nich. Bierzemy jednak pod uwagę także preferencje osobiste i umożliwiamy naszym klientom bezpłatne przenoszenie środków pomiędzy funduszami (konwersja i podział wpłat opisane w przewodniku).

Poniżej zamieszczone są minimalne (określone ustawą) udziały Części Udziałowej i Części Dłużnej dla poszczególnych funduszy oraz w poszczególnych latach.

	2025-2029	2030-2034	2035-2039	2040-2044	2045-2049	2050-2054	2055-2059	2060-2064	2065-2069	2070+
PPK Pocztylion 2025 DFE	0%	0%	0%	0%	0%	0%	0%	0%	0%	0%
PPK Pocztylion 2030 DFE	10%	0%	0%	0%	0%	0%	0%	0%	0%	0%
PPK Pocztylion 2035 DFE	25%	10%	0%	0%	0%	0%	0%	0%	0%	0%
PPK Pocztylion 2040 DFE	40%	25%	10%	0%	0%	0%	0%	0%	0%	0%
PPK Pocztylion 2045 DFE	40%	40%	25%	10%	0%	0%	0%	0%	0%	0%
PPK Pocztylion 2050 DFE	60%	40%	40%	25%	10%	0%	0%	0%	0%	0%
PPK Pocztylion 2055 DFE	60%	60%	40%	40%	25%	10%	0%	0%	0%	0%
PPK Pocztylion 2060 DFE	60%	60%	60%	40%	40%	25%	10%	0%	0%	0%
PPK Pocztylion 2065 DFE	60%	60%	60%	60%	40%	40%	25%	10%	0%	0%
PPK Pocztylion 2070 DFE*	60%	60%	60%	60%	60%	60%	40%	25%	10%	0%

*Fundusz PPK Pocztylion 2070 utworzony w 2026r.

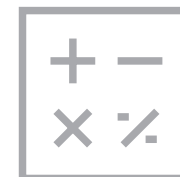
minimalny odsetek części udziałowej w aktywach
 minimalny odsetek części dłużnej w aktywach

3.2. Warunki uczestnictwa w funduszach PPK Pocztylion.

3.2.1. Wynagrodzenie za zarządzanie i wynik.

Wynagrodzenie podmiotów zarządzających pracowniczymi planami kapitałowymi jest ściśle limitowane w Ustawie o PPK zarówno co do rodzaju, jak i wysokości. Pocztylion-Arka PTE pobiera zgodnie z Ustawą:

- wynagrodzenie za zarządzanie Funduszami oraz
- wynagrodzenie dodatkowe zależne od wyniku inwestycyjnego.



Maksymalne stawki wynagrodzenia za zarządzanie, które wynikają z Ustawy o PPK zostały zawarte w statutach funduszy PPK Pocztylion.

Rzeczywiste stawki na okres funkcjonowania funduszu przyjęte uchwałą Zarządu Towarzystwa stanowią część Regulaminu PPK Pocztylion oraz są publikowane na stronie internetowej funduszy.

Pocztylion-Arka PTE dokłada wszelkich starań, żeby wynagrodzenie za zarządzanie PPK było niewysokie, a przez to atrakcyjne dla pracownika i pracodawcy. Mamy wieloletnie doświadczenie i umiejętność pracy na niskich opłatach za zarządzanie, dzięki czemu więcej środków zasila konto pracownika.

Uwzględniając specyfikę poszczególnych funduszy PPK Pocztylion i różnice w strukturze ich portfeli, oferujemy zróżnicowane stawki wynagrodzenia za zarządzanie. Struktura opłat jest zależna od funduszy, a następnie od czasu jaki pozostaje do osiągnięcia jego zdefiniowanej daty. W ciągu pełnego cyklu działania obecnych funduszy, opłaty za zarządzanie będą kształtować się w sposób przedstawiony w tabeli.

FUNDUSZE	2025-2029	2030-2034	2035-2039	2040-2044	2045-2049	2050-2054	2055-2059	2060-2064	2065-2069	2070+
PPK POCZTYLION 2025 DFE	0,25%									
PPK POCZTYLION 2030 DFE	0,30%					0,25%				
PPK POCZTYLION 2035 DFE	0,45%	0,30%				0,25%				
PPK POCZTYLION 2040 DFE	0,45%	0,45%	0,30%			0,25%				
PPK POCZTYLION 2045 DFE	0,45%	0,45%	0,45%	0,30%		0,25%				
PPK POCZTYLION 2050 DFE	0,47%	0,45%	0,45%	0,45%	0,30%			0,25%		
PPK POCZTYLION 2055 DFE	0,47%	0,47%	0,45%	0,45%	0,45%	0,30%		0,25%		
PPK POCZTYLION 2060 DFE	0,49%	0,47%	0,47%	0,45%	0,45%	0,45%	0,30%		0,25%	
PPK POCZTYLION 2065 DFE	0,49%	0,49%	0,47%	0,47%	0,45%	0,45%	0,45%	0,30%		0,25%
PPK POCZTYLION 2070 DFE *	0,49%	0,49%	0,49%	0,47%	0,47%	0,45%	0,45%	0,45%	0,30%	0,25%

***Promocja:** czasowe zniesienie opłat za zarządzanie dla Funduszu PPK Pocztylion 2070 DFE - obowiązują do 31 grudnia 2026 r.

Drugi składnik wynagrodzenia – wynagrodzenie za wynik – pobierane będzie zgodnie z przepisami Ustawy. Jego maksymalna stawka to 0,10 proc. wartości aktywów netto w skali roku, do jego uzyskania konieczne będzie osiągnięcie dodatniego wyniku inwestycyjnego przewyższającego stopę referencyjną ustaloną przez Ministra Finansów na poziomie nie niższym niż 75 proc. najwyższych stóp zwrotu funduszy tej samej zdefiniowanej daty oferowanych przez pozostałe instytucje finansowe.

3.2.2. Koszty obciążające Uczestnika.

W PPK Pocztylion Uczestnik może wykonać dowolną ilość bezpłatnych konwersji środków w ciągu roku, przenosząc swoje aktywa do innych, niż domyślny dla jego wieku, funduszy PPK Pocztylion. Uczestnik nie ponosi zatem na rzecz Towarzystwa żadnych innych opłat niż opłaty za zarządzanie i wynik określone powyżej.

3.2.3. Koszty obciążające fundusze.

Oprócz wynagrodzenia PTE Pocztylion-Arka S.A. z tytułu zarządzania funduszami, o którym mowa powyżej, z aktywów funduszy pokrywane są wyłącznie koszty określone w ustawie i w statucie i na warunkach tam opisanych, uzasadnione z uwagi na prowadzoną działalność inwestycyjną funduszy. Obciążenia te nie są przychodem Towarzystwa, ale pokrywają koszty podmiotów obsługujących działalność funduszu (banki, domy maklerskie, agent transferowy i inni kontrahenci niezbędni do obsługi działalności inwestycyjnej).

Każdy z funduszy PPK Pocztylion może pokrywać z aktywów następujące koszty:

- a. prowizje i opłaty na rzecz firm inwestycyjnych lub banków, z których dany Fundusz korzysta, zawierając transakcje w ramach lokowania aktywów danego Funduszu,
- b. prowizje i opłaty związane z umowami i transakcjami danego Funduszu, zawieranymi w ramach lokowania aktywów danego Funduszu,
- c. prowizje i opłaty związane z przechowywaniem aktywów danego Funduszu,
- d. prowizje i opłaty na rzecz instytucji depozytowych i rozliczeniowych, z których usług dany Fundusz korzysta w ramach lokowania aktywów danego Funduszu,
- e. wynagrodzenie Depozytariusza danego Funduszu, koszty związane z prowadzeniem Rejestru Uczestników danego Funduszu,
- f. podatki i opłaty, wymagane w związku z działalnością danego Funduszu, w tym opłaty za zezwolenia, jeżeli obowiązek ich poniesienia wynika z przepisów prawa,
- g. koszty ogłoszeń wymaganych w związku z działalnością danego Funduszu, postanowieniami Statutu danego Funduszu lub przepisami prawa,
- h. koszty druku i publikacji materiałów informacyjnych danego Funduszu wymaganych przepisami prawa,
- i. koszty likwidacji danego Funduszu,
- j. wynagrodzenie likwidatora danego Funduszu

Koszty, o których mowa w punktach e) oraz f) powyżej, mogą być pokrywane z aktywów danego funduszu do wysokości:

- 0,50% średniej wartości aktywów netto funduszu w danym roku kalendarzowym (gdy wartość aktywów netto tego funduszu jest niższa niż lub równa 10.000.000 zł),
- lub sumy kwoty 50.000 zł i 0,05% średniej wartości aktywów netto funduszu, ponad kwotę 10.000.000 zł (gdy wartość aktywów netto funduszu jest wyższa niż 10.000.000 zł).

Koszty, o których mowa punkcie k) powyżej, mogą być pokrywane z aktywów danego funduszu w wysokości nie wyższej 0,50% wartości Aktywów Netto Funduszu w skali roku.

W okresie, w którym wartości aktywów netto danego funduszu jest niższa niż 2.000.000 zł, Towarzystwo pokrywa z własnych środków koszty tego funduszu, o których mowa w punktach e), f), h) oraz i).

Koszty działalności każdego Funduszu, które nie są wskazane powyżej i w przepisach określających wynagrodzenie Towarzystwa za zarządzanie danym funduszem, pokrywa Towarzystwo z własnych środków.



CZĘŚĆ III. Twoje decyzje i czynności w PPK – Poradnik.

Materiały informacyjne na podstawie art.14 i art.22

4. RODZAJE SPRAW I DECYZJI UCZESTNIKA PPK.

Uczestnik PPK może podjąć w okresie od rozpoczęcia oszczędzania do wypłacania emerytury szereg decyzji. W niniejszej części zamieścimy poradnik, który pozwoli rozeznaczyć się w prawach Uczestnika i wskaże sposoby postępowania w poszczególnych sytuacjach.

Przed wszystkim należy rozdzielić decyzje i czynności, dla których stroną jest pracodawca od decyzji, dla których stroną są fundusze PPK Pocztylion.

Sprawy kierowane przez pracownika **do pracodawcy** obejmują następujące grupy decyzji:

- decyzje o uczestnictwie,
- decyzje o wysokości wpłat.

Sprawy kierowane przez pracownika **do instytucji finansowej** (PPK Pocztylion) można pogrupować na:

- czynności administracyjne,
- decyzje o funduszach,
- decyzje o wcześniejszym wykorzystaniu środków,
- decyzje związane z podziałem majątku lub dziedziczeniem,
- decyzje po 60 roku życia i wypłata emerytury z PPK.

Poniższe tabele wskazują wszystkie czynności dostępne dla Uczestnika i zostały pogrupowane według rodzaju i strony.

Sprawy kierowane do PRACODAWCY	
ZAKRES TWOJEJ DECYZJI	O CZYM DECYDUJESZ
1. DECYZJE O UCZESTNICTWIE PPK	P1. Przystąpienie P2. Rezygnacja P3. Przywrócenie (ponowne dokonywanie wpłat) P4. Kontynuacja oszczędzania w PPK Pocztylion
2. DECYZJE O WYSOKOŚCI WPŁAT	P5. Wysokość wpłaty dodatkowej pracownika P6. Rezygnacja z wpłaty dodatkowej pracownika P7. Zgłoszenie obniżonej wpłaty podstawowej pracownika

Sprawy kierowane do INSTYTUCJI FINANSOWEJ (PPK POCZTYLION)	
ZAKRES TWOJEJ DECYZJI	O CZYM DECYDUJESZ
1. CZYNNOŚCI ADMINISTRACYJNE	F0. Instrukcja pierwszego logowania Uczestnika na platformie naszeppk.pl F1. Aktualizacja danych osobowych
2. DECYZJE O FUNDUSZACH	F2. Podział (przyszłych) wpłat F3. Konwersja zgromadzonych środków
3. DECYZJE O WCZEŚNIEJSZYM WYKORZYSTANIU ŚRODKÓW	F4. Wniosek o umowę na wkład własny F5. Wypłata w związku z poważnym zachorowaniem F6. Zwrot środków przed 60 rokiem życia
4. DECYZJE ZWIĄZANE Z PODZIAŁEM MAJĄTKU LUB DZIEDZICZENIEM	F7. Wskazanie osób uprawnionych F8. Dyspozycja małżonka zmarłego uczestnika F9. Dyspozycja osób uprawnionych i spadkobierców F10. Dyspozycja byłego małżonka (rozwód / unieważnienie małżeństwa)
5. DECYZJE PO 60 ROKU ŻYCIA I WYPŁATA EMERYTURY Z PPK	F11. Przegląd opcji F12. Wypłata 25 proc. F13. Określenie liczby rat F14. Wypłata transferowa F15. Świadczenie małżeńskie

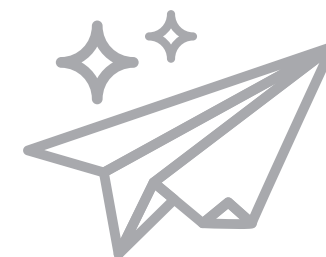
W dalszej części przedstawiamy poszczególne dyspozycje.

5. SPRAWY KIEROWANE DO PRACODAWCY.

5.1. Decyzje o uczestnictwie.

Uczestnictwo w PPK jest dobrowolne. Ale jednocześnie jest to system powszechny – do pracowniczych planów kapitałowych zapisywani są automatycznie wszyscy pracownicy, którzy następnie mogą zdecydować o swoim uczestnictwie. Czynności związane z uczestnictwem w PPK Pocztylion to przystąpienie, rezygnacja, przywrócenie, kontynuacja oszczędzania w PPK Pocztylion po zmianie pracy.

Na kolejnych stronach opiszemy poszczególne dyspozycje. Prosimy zwrócić uwagę, iż wnioski związane z uczestnictwem składane są do pracodawcy.



P1. Przystąpienie do PPK Pocztylion

Co jest celem tej czynności?

Rozpoczęcie oszczędzania w PPK.

PPK są programem powszechnym, dlatego przystąpienie do PPK dokonane jest przez pracodawcę w imieniu i na rzecz pracownika automatycznie poprzez elektroniczne przekazanie listy pracowników. Z tym momentem dla każdego uczestnika zawierana jest umowa o prowadzenie. Ustawa określa, iż dla pracowników w wieku:

- a. **18-54 lat** umowę zawiera się automatycznie;
- b. **55-69 lat** umowę zawiera się na wniosek uczestnika;
- c. **powyżej 70 lat** umowy nie zawiera się.

Jak przystąpić do PPK?

- a. pracownik w wieku 18-54 lat zapisywany jest automatycznie i nie musi wykonywać dodatkowych czynności,
- b. pracownik w wieku 55-69 lat składa wniosek do pracodawcy.

Do kogo mam skierować dyspozycję?

Do pracodawcy.

Gdzie znaleźć formularz?

Formularz dla pracowników w wieku 55-69 lat dostępny jest na stronie pocztylion-arka.pl w sekcji Dokumenty pod nazwą „P1. Wniosek do pracodawcy – zawarcie umowy o prowadzenie PPK” lub u pracodawcy.

Jakie są zapisy Regulaminu PPK?

§ 10 PRACOWNICY OBJĘCI UMOWĄ O PROWADZENIE PPK

1. Uczestnictwo w PPK jest dobrowolne.
2. Pracodawca zawiera z Funduszem Umowę o prowadzenie PPK w imieniu i na rzecz Pracowników, którzy ukończyli 18 rok życia. Lista Uczestników objętych Umową o prowadzenie PPK stanowi załącznik do Umowy o prowadzenie PPK. Umowa o prowadzenie PPK może być zawarta wyłącznie z Funduszem, z którym Pracodawca zawarł uprzednio Umowę o zarządzanie PPK.
3. Zawarcie Umowy o prowadzenie PPK w imieniu i na rzecz danego Pracownika następuje w dniu przekazania Funduszom przez Pracodawcę Listy Uczestników (stanowiącej załącznik do Umowy o prowadzenie PPK) albo zaktualizowanej Listy Uczestników, na której Pracodawca wskazał dane identyfikujące danego Pracownika.
4. Pracodawca zawiera Umowę o prowadzenie PPK w imieniu i na rzecz Pracownika, który ukończył 55 (pięćdziesiąt pięć) lat i nie ukończył 70 (siedemdziesiąt) lat, wyłącznie na jego wniosek, z zastrzeżeniem ust. 5. Pracodawca jest obowiązany do poinformowania Pracownika o możliwości złożenia wniosku.
5. Pracodawca zawiera Umowę o prowadzenie PPK w imieniu i na rzecz Pracownika, o którym mowa w ust. 3, jeżeli w okresie 12 (dwanaście) miesięcy poprzedzających pierwszy dzień zatrudnienia, Pracownik ten był zatrudniony u Pracodawcy łącznie przez co najmniej 3 (trzy) miesiące.
6. Pracodawca nie zawiera Umowy o prowadzenie PPK w imieniu i na rzecz Pracownika, który ukończył 70 (siedemdziesiąt) lat.
7. Pracodawca nie zawiera Umowy o prowadzenie PPK w imieniu i na

rzecz Pracownika, jeżeli do 10 (dziesiątego) dnia miesiąca następującego po miesiącu, w którym upłynął termin 3 (trzech) miesięcy zatrudnienia, Pracownik zadeklaruje niedokonywanie Wpłat do PPK albo przestanie być Pracownikiem w stosunku do danego Pracodawcy.

8. Pracownik może być w tym samym czasie stroną więcej niż jednej umowy o prowadzenie PPK.

§ 11 TERMIN ZAWARCIA UMOWY. LISTA UCZESTNIKÓW.

1. Umowa o prowadzenie PPK zawierana jest po upływie trzeciego miesiąca zatrudnienia danego Pracownika u Pracodawcy, nie później niż do 10 (dziesiątego) dnia miesiąca następującego po miesiącu, w którym upłynął termin 3 (trzech) miesięcy zatrudnienia.
2. Do okresu zatrudnienia, o którym mowa w ust. 1, wlicza się okresy zatrudnienia u Pracodawcy z poprzednich 12 (dwunastu) miesięcy, a także okresy zatrudnienia z poprzednich pracodawców, jeżeli z mocy odrębnych przepisów Pracodawca jest następcą prawnym w stosunkach prawnych nawiązanych przez Pracodawcę, który poprzednio zatrudniał Pracownika.
3. Umowa o prowadzenie PPK jest zawierana w stosunku do danego Pracownika w dniu przekazania Funduszom przez Pracodawcę Listy Uczestników (stanowiącej załącznik do Umowy o prowadzenie PPK) albo zaktualizowanej Listy Uczestników, na której Pracodawca wskazał dane identyfikujące danego Pracownika, przy czym Lista Uczestników i jej kolejne aktualizacje przekazywane są w postaci elektronicznej, w formie i strukturze określonej przez Towarzystwo, za pośrednictwem Aplikacji Nasze PPK udostępnionej Pracodawcy przez Towarzystwo.

4. Pracodawca jest zobowiązany do dokonywania Wpłat do PPK począwszy od miesiąca następującego po miesiącu, w którym Pracodawca przekazał Funduszom Listę Uczestników, a w stosunku do Pracowników, o których zostanie uzupełniona Lista Uczestników wskutek aktualizacji – od miesiąca następującego po miesiącu, w którym Pracodawca przekazał Funduszom zaktualizowaną Listę Uczestników.5. Pracodawca jest zobowiązany do aktualizowania Listy Uczestników w przypadku wystąpienia zdarzeń powodujących zmianę Listy Uczestników, w szczególności w związku z nawiązaniem nowego stosunku prawnego z danym Pracownikiem, rezygnacją z oszczędzania w PPK przez Uczestnika, zakończeniem stosunku prawnego wiążącego Pracownika z Pracodawcą.

§ 13

PRACOWNICY PRZYSTĘPUJĄCY DO UMOWY O PROWADZENIE PPK

1. W przypadku, gdy do PPK prowadzonego przez Pracodawcę związanego Umową o zarządzanie PPK przystępuje nowy Pracownik, zawarcie Umowy o prowadzenie PPK następuje na zasadzie jak w § 11 ust. 3.

Jakie są kwestie podatkowe?

Nie występują.

P2. Rezygnacja z wpłacania środków do PPK

Co jest celem tej czynności?

Wstrzymanie wpłat do PPK Pocztylion.

PPK są dobrowolne. Oszczędzanie na emeryturę jest ważne, ale każdy ma prawo zrezygnować z wpłacania środków do PPK (rezygnując jednocześnie z wpłat pracodawcy i dopłat od państwa).

Zgodnie z prawem deklarację rezygnacji należy złożyć pisemnie do pracodawcy. Pracodawca nie dokonuje wpłat począwszy od miesiąca, w którym złożono deklarację.

Jak zrezygnować z wpłat do PPK?

Należy złożyć pisemną dyspozycję do pracodawcy.

Do kogo mam skierować dyspozycję?

Do pracodawcy.

Gdzie znajdę formularz?

Formularz dla pracowników dostępny jest na stronie pocztylion-arka.pl w sekcji Dokumenty pod nazwą „P2. Deklaracja do pracodawcy – rezygnacja z dokonywania wpłat do PPK” lub u pracodawcy.

Jakie są zapisy Regulaminu PPK?

§ 12

DEKLARACJA REZYGNACJI Z WPŁAT DO PPK

1. Uczestnik może zrezygnować z dokonywania Wpłat do PPK na podstawie deklaracji złożonej Pracodawcy w formie pisemnej, w każdym czasie.
2. Deklaracja rezygnacji z Wpłat do PPK zawiera dane dotyczące Pracodawcy i Uczestnika oraz oświadczenie Uczestnika o posiadaniu przez niego wiedzy o konsekwencjach jej złożenia.
3. Rezygnacja z dokonywania Wpłat do PPK nie wymaga zmiany umowy o prowadzenie PPK.
4. O złożeniu deklaracji Pracodawca niezwłocznie, nie później niż w terminie 7 dni od dnia złożenia deklaracji przez Uczestnika, informuje Fundusz.

5. Pracodawca nie dokonuje Wpłat do PPK za Uczestnika, który złożył deklarację, począwszy od miesiąca, w którym Uczestnik złożył deklarację. Wpłaty do PPK pobrane w tym miesiącu podlegają zwrotowi.
6. Zwrot, o którym mowa w ust. 5, może zostać zrealizowany w wartości nominalnej wyłącznie w sytuacji, w której za otrzymane wpłaty do PPK nie nastąpiło nabycie Jednostek Rozrachunkowych. Jeśli za Wpłaty do PPK zostały nabyte Jednostki Rozrachunkowe zwrot jest dokonywany poprzez umorzenie Jednostek Rozrachunkowych nabytych za wpłaty do PPK, według bieżącej Wartości Aktywów Netto na Jednostkę Rozrachunkową. W przypadku umorzenia Jednostek Rozrachunkowych w związku ze zwrotem stosuje się odpowiednio zasady, tryb i terminy dotyczące odkupienia Jednostek Rozrachunkowych w związku z dyspozycją Wpłaty. Zwrot dokonywany jest na rzecz Pracodawcy i Uczestnika proporcjonalnie, przy czym Fundusze dokonują zwrotu na rachunek Pracodawcy.

Jakie są kwestie podatkowe?

Nie występują.

P3. Ponowne dokonywanie wpłat do PPK Pocztylion.

Co jest celem tej czynności?

Wznowienie oszczędzania na emeryturę w PPK Pocztylion.

PPK są dobrowolne. Oszczędzanie na emeryturę jest ważne, dlatego każdy ma prawo w każdym czasie ponownie wpłacać środki do PPK (zyskując przy tym wpłaty pracodawcy i dopłaty od państwa).

Zgodnie z prawem wniosek powrotu należy złożyć pisemnie do pracodawcy. Pracodawca dokonuje wpłat począwszy od następnego miesiąca, licząc od tego, w którym złożono deklarację.

PPK są również powszechne, więc co 4 lata, począwszy od 1 kwietnia 2023 r. każdy pracodawca ponownie automatycznie rozpoczyna dokonywanie wpłat od wszystkich pracowników. Zaprzestania takich ponownych automatycznych wpłat wymaga złożenie pisemnej deklaracji przez pracownika.

Jak wznowić wpłaty do PPK?

Należy złożyć dyspozycję do pracodawcy.

Do kogo mam skierować dyspozycję?

Do pracodawcy.

Gdzie znajdę formularz?

Formularz dla pracowników dostępny jest na stronie pocztylion-arka.pl w sekcji Dokumenty pod nazwą „P3. Wniosek do pracodawcy – ponowne dokonywanie wpłat do PPK” lub u pracodawcy.

Jakie są zapisy Regulaminu PPK?

§ 12

DEKLARACJA REZYGNACJI Z WPŁAT DO PPK

(...)

7. Uczestnik, który złożył deklarację, może w każdym czasie złożyć Pracodawcy, w formie pisemnej, wniosek o dokonywanie Wpłat do PPK, chyba że Uczestnik ukończył 70 rok życia. Złożenie tego wniosku i ponowne dokonywanie Wpłat do PPK nie wymaga zmiany Umowy o prowadzenie PPK.
8. W przypadku, o którym mowa w ust. 7, Wpłat do PPK dokonuje się począwszy od miesiąca następującego po miesiącu, w którym złożono wniosek o dokonywanie Wpłat do PPK.

9. Co 4 lata, w terminie do ostatniego dnia lutego danego roku, Pracodawca informuje Uczestnika, który złożył deklarację o ponownym dokonywaniu Wpłat do PPK za tego Uczestnika zgodnie z ust.
10. Co 4 lata, od dnia 1 kwietnia 2023 roku, Pracodawca dokonuje Wpłat do PPK za Uczestnika, który złożył deklarację rezygnacji z Wpłat do PPK, chyba że Uczestnika ponownie zrezygnuje z dokonywania Wpłat do PPK, składając Pracodawcy deklarację rezygnacji z Wpłat do PPK. Przepis ust. 5 stosuje się odpowiednio.

Jakie są kwestie podatkowe?

Nie występują.

P4. Kontynuacja oszczędzania w PPK Pocztylion po zmianie pracy lub po zmianie umowy o zarządzanie.

Co jest celem tej czynności?

Zatrzymanie środków w PPK Pocztylion.

Mogą wystąpić dwie sytuacje, w których pracodawca automatycznie przekaże Twoje środki dotychczas zgromadzone w PPK Pocztylion do innej instytucji finansowej. Zgodnie z prawem możesz wyrazić sprzeciw przeciwko takiemu transferowi i pozostawić swoje dotychczasowe środki w funduszach PPK Pocztylion. Takie sytuacje to:

- a) zmiana pracy przez uczestnika,
- b) zmiana instytucji finansowej przez pracodawcę.

Jeżeli po którejś z powyższych zmian chcesz, aby PPK Pocztylion dalej zarządzał Twoimi zgromadzonymi środkami, musisz poinformować pracodawcę o braku zgody na transfer.

Jak zatrzymać moje środki w PPK Pocztylion?

Pisemna dyspozycja złożona do pracodawcy.

Do kogo mam skierować dyspozycję?

Do pracodawcy.

Gdzie znaleźć formularz?

Formularz dla pracowników dostępny jest na stronie pocztulion-arka.pl w sekcji Dokumenty pod nazwą „P4. Wniosek do pracodawcy – brak zgody na wypłatę transferową” lub u pracodawcy.

Jakie są zapisy Regulaminu PPK?

§ 27 WYPŁATA TRANSFEROWA DOKONYWANA W WYNIKU WYPowiedzenia PRZEZ PRACODAWCĘ UMOWY O ZARZĄDZANIE PPK

1. W przypadku wypowiedzenia przez Pracodawcę Umowy o zarządzanie PPK i zawarcia nowej umowy o zarządzanie PPK z Inną Instytucją Finansową, Pracodawca zobowiązany jest poinformować Uczestnika o obowiązku złożenia w jego imieniu wniosku o Wypłatę Transferową środków zgromadzonych na Rachunku PPK Uczestnika prowadzonym przez Fundusz, na Rachunek PPK Uczestnika prowadzony przez Inną Instytucję Finansową, z którą Pracodawca zawarł nową umowę o zarządzanie PPK, o której mowa w Rozdziale 3 Ustawy.
2. W terminie 7 dni od dnia otrzymania informacji, o której mowa w ust. 1, Uczestnik może poinformować Pracodawcę, w formie pisemnej, o braku zgody na złożenie wniosku, o którym mowa w ust. 1.
3. W przypadku nieotrzymania od Uczestnika informacji, o której mowa w ust. 2, Pracodawca składa w jego imieniu, za pośrednictwem podmiotu zarządzającego Inną Instytucją Finansową, z którą Pracodawca zawarł nową umowę o zarządzanie PPK, wniosek o Wypłatę Transferową środków zgromadzonych na Rachunku PPK Uczestnika na rachunek Uczestnika prowadzony w Innej Instytucji Finansowej, z którą Pracodawca zawarł nową umowę o zarządzanie PPK.
4. Wypłata Transferowa dokonywana w wyniku wypowiedzenia przez Pracodawcę Umowy o zarządzanie PPK następuje w terminie nie dłuższym niż 14 dni od dnia wypowiedzenia Umowy o zarządzanie PPK i wskazania przez Pracodawcę Innej Instytucji Finansowej, z którą zawarł umowę o zarządzanie PPK.
5. W przypadku braku zgody Uczestnika na złożenie w jego imieniu

wniosku, o którym mowa w ust. 1, środki dotychczas zgromadzone na Rachunku PPK Uczestnika pozostają na tym rachunku do czasu ich Wypłaty, Wypłaty Transferowej lub Zwrotu.

§ 28 WYPŁATA TRANSFEROWA DOKONYWANA W WYNIKU ZATRUDNIENIA PRZEZ PRACODAWCĘ NOWEGO PRACOWNIKA POSIADAJĄCEGO INNE UMOWY O PROWADZENIE PPK

1. W przypadku zatrudnienia nowego Pracownika, w imieniu którego inni pracodawcy zawarli umowy o prowadzenie PPK, Pracodawca jest zobowiązany poinformować Pracownika o obowiązku złożenia w jego imieniu wniosku o Wypłatę Transferową środków zgromadzonych na rachunkach PPK prowadzonych przez Inne Instytucje Finansowe, z którymi umowy o prowadzenie PPK zawarli na jego rzecz i w jego imieniu inni pracodawcy.
2. W terminie 7 dni od dnia otrzymania informacji, o której mowa w ust. 1, Pracownik może poinformować Pracodawcę, w formie pisemnej, o braku zgody na złożenie wniosku, o którym mowa w ust. 1.
3. W przypadku nieotrzymania od Pracownika informacji, o której mowa w ust. 2, Pracodawca składa w jego imieniu, za pośrednictwem Funduszu, wniosek o Wypłatę Transferową środków zgromadzonych na rachunkach PPK prowadzonych przez Inne Instytucje Finansowe na Rachunek PPK tego Pracownika prowadzony przez Fundusz.
4. W przypadku braku zgody Pracownika na złożenie w jego imieniu wniosku, o którym mowa w ust. 1, środki dotychczas zgromadzone na rachunku PPK tego Pracownika pozostają na tym rachunku do czasu ich Wypłaty, Wypłaty Transferowej lub Zwrotu.

5.2. Decyzje o wysokości wpłat pracownika.

Po rozpoczęciu uczestnictwa w PPK Pocztylion możesz zdecydować o wysokości swoich wpłat dodatkowych. Możliwe jest również zmniejszenie wymiaru obowiązkowej wpłaty podstawowej, jeżeli wynagrodzenie pracownika nie przekracza 1,2-krotności minimalnego wynagrodzenia.

Na kolejnych stronach opisałyśmy poszczególne dyspozycje. Prosimy zwrócić uwagę, iż wnioski związane z wysokością wpłat pracownika składane są do pracodawcy.



Jakie są kwestie podatkowe?

Nie występują.

P5. Zgłoszenie wysokości wpłaty dodatkowej pracownika.

Co jest celem tej czynności?

Powiększenie oszczędności i większa wysokość emerytury wypłacanej z PPK.

W PPK mamy 2 typy wpłat – podstawowe i dodatkowe.

Wpłata podstawowa ma charakter minimalny i obowiązkowy – jeżeli jesteś uczestnikiem PPK.

Wpłata dodatkowa może być zadeklarowana przez pracownika (i odrębnie przez pracodawcę). Wpłata dodatkowa pracownika wynosi maksymalnie 2 proc. podstawy (wynagrodzenia brutto). Na oficjalnej stronie PFR w sekcji mojeppk.pl/kalkulator.html dostępny jest kalkulator. Zachęcamy do skorzystania i sprawdzenia jak bardzo mogą wzrosnąć Twoje oszczędności emerytalne, jeżeli zdecydujesz się opłacać wpłaty dodatkowe. Ich maksymalna wysokość ze strony pracownika wynosi 2 proc.

Jak mam zgłosić dokonywanie wpłat dodatkowych?

Poprzez pisemną dyspozycję złożoną do pracodawcy.

Do kogo mam skierować dyspozycję?

Do pracodawcy.

Gdzie znajdę formularz?

Formularz dla pracowników dostępny jest na stronie pocztylion-arka.pl w sekcji Dokumenty pod nazwą „P5. Wniosek do pracodawcy – wpłata dodatkowa finansowana przez uczestnika PPK” lub u pracodawcy.

Jakie są zapisy Regulaminu PPK?

§ 19 WPŁATY FINANSOWANE PRZEZ UCZESTNIKA (...)

3. Uczestnik może zadeklarować dokonywanie Wpłat dodatkowych Uczestnika. Wysokość Wpłaty dodatkowej Uczestnika może wynosić maksymalnie do 2% (dwa procent) Wynagrodzenia.
4. Uczestnik może zdecydować o rozpoczęciu odprowadzania, zmianie wysokości lub rezygnacji z odprowadzania Wpłaty dodatkowej Uczestnika poprzez złożenie Pracodawcy pisemnej deklaracji.

(...)

6. Zmieniona wysokość Wpłat finansowanych przez Uczestnika obowiązuje od miesiąca następującego po miesiącu, w którym Uczestnik złożył Pracodawcy deklarację, o której mowa w ust. 2 lub ust. 3.
7. Wpłaty finansowane przez Uczestnika są potrącane z Wynagrodzenia po jego opodatkowaniu.

Jakie są kwestie podatkowe?

Wpłaty finansowane przez Pracownika są potrącane z Wynagrodzenia po jego opodatkowaniu.

P6. Rezygnacja z wpłaty dodatkowej pracownika.

Co jest celem tej czynności?

Zaprzestanie odprowadzania wpłaty dodatkowej pracownika.

W PPK mamy 2 typy wpłat – podstawowe i dodatkowe.

Wpłata podstawowa ma charakter minimalny i obowiązkowy – jeżeli jesteś uczestnikiem PPK.

Wpłata dodatkowa może być zadeklarowana przez pracownika (i odrębnie przez pracodawcę) oraz w dowolnym momencie odwołana.

Jak mam odwołać moje wpłaty dodatkowe?

Poprzez pisemną dyspozycję złożoną do pracodawcy.

Do kogo mam skierować dyspozycję?

Do pracodawcy.

Gdzie znajdę formularz?

Formularz dla pracowników dostępny jest na stronie pocztylion-arka.pl w sekcji Dokumenty pod nazwą „P6. Wniosek do pracodawcy – rezygnacja z wpłaty dodatkowej finansowana przez uczestnika PPK” lub u pracodawcy.

Jakie są zapisy Regulaminu PPK?

§ 19 WPŁATY FINANSOWANE PRZEZ PRACOWNIKA (...)

4. Uczestnik może zdecydować o rozpoczęciu odprowadzania, zmianie wysokości lub rezygnacji z odprowadzania Wpłaty dodatkowej Uczestnika poprzez złożenie Pracodawcy pisemnej deklaracji.

Jakie są kwestie podatkowe?

Wpłaty finansowane przez Pracownika są potrącane z Wynagrodzenia po jego opodatkowaniu.

P7. Zgłoszenie obniżonej wpłaty podstawowej pracownika.

Co jest celem tej czynności?

Obniżenie wpłat podstawowych pracownika dla zarabiających mniej niż 1,2-krotność minimalnego wynagrodzenia.

Pracownik otrzymujący wynagrodzenie (ze wszystkich źródeł dochodu) mniejsze niż 1,2-krotność wynagrodzenia minimalnego, może obniżyć swoją wpłatę podstawową z 2 do nawet 0,5 proc. podstawy. Jest to rozwiązanie korzystniejsze niż rezygnacja z PPK, bowiem zachowuje się wpłaty pracodawcy i dopłaty państwa.

Jak mogę obniżyć swoje wpłaty podstawowe?

Poprzez pisemną dyspozycję złożoną do pracodawcy.

Do kogo mam skierować dyspozycję?

Do pracodawcy.

Gdzie znaleźć formularz?

Formularz dla pracowników dostępny jest na stronie pocztylion-arka.pl w sekcji Dokumenty pod nazwą „P7. Wniosek do pracodawcy – wysokość wpłaty podstawowej finansowanej przez uczestnika PPK” lub u pracodawcy.

Jakie są zapisy Regulaminu PPK?

§ 19

WPLATY FINANSOWANE PRZEZ PRACOWNIKA

1. Wpłata podstawowa Uczestnika wynosi 2% (dwa procent) Wynagrodzenia.
2. Uczestnik może zadeklarować dokonywanie Wpłat podstawowych Uczestnika w wysokości od 0,5% (pół procent) do 2% (dwa procent) Wynagrodzenia, jeżeli wynagrodzenie Uczestnika osiągane z różnych źródeł w danym miesiącu nie przekracza kwoty odpowiadającej 1,2-krotności minimalnego wynagrodzenia.

(...)

5. W przypadku, o którym mowa w ust. 2, Uczestnik składa przedmiotową deklarację w miesiącu, w którym jego Wynagrodzenie osiągane z różnych źródeł nie przekroczyło kwoty odpowiadającej 1,2-krotności minimalnego wynagrodzenia.
6. Zmieniona wysokość Wpłat finansowanych przez Uczestnika obowiązuje od miesiąca następującego po miesiącu, w którym Uczestnik złożył Pracodawcy deklarację, o której mowa w ust. 2 lub ust. 3.
7. Wpłaty finansowane przez Uczestnika są potrącone z Wynagrodzenia po jego opodatkowaniu.

Jakie są kwestie podatkowe?

Wpłaty finansowane przez Pracownika są potrącone z Wynagrodzenia po jego opodatkowaniu.

6. SPRAWY KIEROWANE DO INSTYTUCJI FINANSOWEJ (PPK POCZTYLION).

6.1. Czynności administracyjne.

Aktualne dane osobowe będą ważne do prawidłowego wykonywania pozostałych dyspozycji. Szczegóły znajdują się na kolejnych stronach.

F0. Instrukcja pierwszego logowania Uczestnika na platformie naszeppk.pl

W ramach usług obsługi PPK Pocztylion, został udostępniony system internetowy naszeppk.pl.

Uczestnicy PPK Pocztylion mają możliwość dokonać takich czynności jak np. administrowanie danymi osobowymi, składanie dyspozycji związanych z obsługą rejestru, czy dysponowania środkami.

Do pierwszorazowego zalogowania się do serwisu, wymagane jest potwierdzenie tożsamości, zgodnie ze zgłoszeniem Pracodawcy.

Poniżej instrukcja logowania krok po kroku:

1. Każdy uczestnik PPK Pocztylion otrzyma list z informacją o zawarciu umowy o prowadzenie PPK. W liście tym znajdziesz unikatowy, ośmiocyfrowy numer, który będzie stanowił Twój identyfikator do logowania.

Fundusze PPK
Pocztylion



LIST Z IDENTYFIKATOREM

Uczestnik

2. Identyfikator posłuży Ci do logowania na Portalu Pracownika. Wejdź na stronę naszeppk.pl i wybierz „Jestem pracownikiem” albo wejdź bezpośrednio na portal pod adresem naszeppk.pl/pocztylion i wybierz „Pierwsze logowanie”.

Uczestnik



PORTAL UCZESTNIKA

Pierwsze
logowanie

3

Twoje dane w PPK są chronione. Dlatego pierwsze logowanie wymagać będzie potwierdzenia tożsamości przy pomocy dodatkowych danych osobowych.

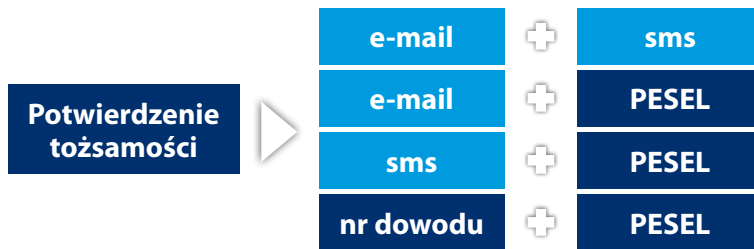


4

Dane osobowe, które będą niezbędne do potwierdzenia tożsamości przy pierwszym logowaniu to adres e-mail lub numer telefonu komórkowego lub numer dowodu tożsamości. Dodatkowo mogą być wymagane losowo wybrane cyfry z numeru PESEL.

W zależności od tego, jakie dane identyfikacyjne przekazał Twój pracodawca, system będzie wymagał następujących kombinacji:

e-mail + sms | e-mail + PESEL | sms + PESEL | nr dowodu + PESEL



Uwaga!

Jeżeli Twój pracodawca:

- nie posiadał i nie przekazał Twojego adresu e-mail albo numeru telefonu komórkowego oraz
- nie przekazał Twojego numeru dowodu (zgodnie z informacją Ministerstwa Finansów z dnia 26 czerwca 2019 podmiot zatrudniający nie ma obowiązku wskazania dokumentu potwierdzającego tożsamość)

to pierwsze logowanie, z powodu braku możliwości potwierdzenia tożsamości, nie będzie możliwe bez uprzedniej aktualizacji danych osobowych.

W takim przypadku uzupełnij i zaktualizuj dane osobowe.

Skorzystaj z formularza aktualizacji danych osobowych lub zadzwoń na numer infolinii 801 101 801.

Jeżeli jesteś pracownikiem Poczty Polskiej S.A. możesz zaktualizować dane do logowania na intranetowym portalu pracownika w zakładce PPK.

F1. Aktualizacja danych osobowych.

Co jest celem tej czynności?

Dostarczenie do Towarzystwa aktualnych danych osobowych, które mogą być wymagane do wykonania innych czynności.

Dane osobowe mogą ulec zmianie na przykład w związku ze zmianą stanu cywilnego, zmianą miejsca zamieszkania, wymianą dokumentu tożsamości.

Wskazane jest bieżące przekazywanie aktualnych danych.

Jak mogę zaktualizować dane osobowe?

- Elektronicznie poprzez portal uczestnika PPK Pocztylion dostępny na stronie naszeppk.pl.
- Pisemnie poprzez przekazanie dyspozycji papierowej do Pocztylion-Arka PTE S.A. na adres wskazany przez Towarzystwo w formularzu.

Do kogo mam skierować dyspozycję?

Do Pocztylion-Arka Powszechnego Towarzystwa Emerytalnego S.A. zarządzającego funduszami PPK Pocztylion.

Gdzie znajdę formularz?

- Dostępny jest w formie elektronicznej na portalu uczestnika PPK Pocztylion na stronie naszeppk.pl.
- Dostępny jest także do wydrukowania na stronie pocztylion-arka.pl w sekcji Dokumenty pod nazwą „F1. Dyspozycja uczestnika – aktualizacja danych osobowych”.

Jakie są zapisy Regulaminu PPK?

§ 41
OBOWIĄZKI INFORMACYJNE UCZESTNIKA
(...)

- Uczestnik jest obowiązany niezwłocznie, nie później niż w terminie 30 dni od dnia zaistnienia zmiany danych identyfikujących Uczestnika, poinformować Fundusz o tej zmianie.

Jakie są kwestie podatkowe?

Nie występują.

6.2. Decyzje o Funduszach.

Pracownicze plany kapitałowe zarządzają Twoimi środkami w funduszach zdefiniowanej daty. Jest to nowy produkt na rynku polskim, ale znany i wypracowany przez lata na rynku amerykańskim i angielskim (nasz akcjonariusz i partner w PPK, Invesco, zarządza takim funduszami od lat). Ich główną cechą jest zmiana polityka inwestycyjna, dostosowana do wieku urodzenia uczestników danego funduszu.

Dzięki temu nie wymaga się od pracowników śledzenia i analizowania swojego portfela i podejmowania przez nich decyzji inwestycyjnych. Jeżeli jednak chcesz zmienić profil ryzyka i lokować środki w innych niż właściwy dla Twojego wieku funduszu, masz do wyboru dwa rodzaje operacji: konwersja funduszy i podział wpłat. Szczegóły znajdziesz na kolejnych stronach dokumentu. Wnioski o funduszach zgłaszasz bezpośrednio do Pocztylion-Arka PTE S.A.

F2. Podział (przyszłych) wpłat.

Co jest celem tej czynności?

Przekazywanie nowych wpłat do innych funduszy PPK Pocztylion niż fundusz właściwy dla wieku uczestnika.

Podział wpłat jest podobny do konwersji, ale dotyczy nowych wpłat jakie mają być dokonywane a nie już zgromadzonych środków. Poprzez wniosek o podział wpłat zmieniamy fundusz, do którego trafiają co miesięczne wpłaty, czyli dokonujemy podziału przyszłych wpłat.

Podział wpłat w PPK Pocztylion jest bezpłatny. Na jeden fundusz przypadać musi minimum 10 proc. całkowitej miesięcznej wpłaty. Zlecenia złożone na niższy udział nie zostaną zrealizowane.

Jak mogę zmienić fundusz (fundusze), na które dokonywane będą moje przyszłe wpłaty?

- Elektronicznie poprzez portal uczestnika PPK Pocztylion dostępny na stronie naszeppk.pl.
- Pisemnie poprzez przekazanie dyspozycji papierowej do Pocztylion-Arka PTE S.A. na adres wskazany przez Towarzystwo w formularzu.

Do kogo mam skierować dyspozycję?

Do Pocztylion-Arka Powszechnego Towarzystwa Emerytalnego S.A. zarządzającego funduszami PPK Pocztylion.

Gdzie znajdę formularz?

- Dostępny jest w formie elektronicznej na portalu uczestnika PPK Pocztylion na stronie naszeppk.pl.
- Dostępny jest także do wydrukowania na stronie pocztylion-arka.pl w sekcji Dokumenty pod nazwą „F2. Dyspozycja uczestnika – podział wpłat”.

Jakie są zapisy Regulaminu PPK?

§ 35

PODZIAŁ WPŁAT

1. Uczestnik nabywa jednostki rozrachunkowe Funduszu właściwego ze względu na jego wiek z uwzględnieniem Zdefiniowanej Daty Funduszu, chyba że Uczestnik wskaże inny Fundusz niż właściwy z uwagi na jego wiek, na który mają być dokonywane Wpłaty do PPK lub dokona innego podziału Wpłat do PPK pomiędzy dwoma lub większą liczbą Funduszy.
2. Uczestnik może w każdym czasie złożyć Funduszowi deklarację w sprawie podziału Wpłat do PPK wskazując Fundusz inny niż właściwy ze względu na wiek Uczestnika lub określając podział Wpłat do PPK pomiędzy poszczególne Fundusze Zdefiniowanej Daty zarządzane przez Towarzystwo.

3. Deklaracja, o której mowa w ust. 2, składana jest w postaci elektronicznej pozwalającej na utrwalenie jej treści na Trwałym Nośniku, z wykorzystaniem Aplikacji Nasze PPK w części dla Uczestnika lub w zwykłej formie pisemnej.
4. Wysokość wpłaty kierowanej do jednego Funduszu powinna stanowić kwotę odpowiadającą co najmniej 10% miesięcznej Wpłaty do PPK.
5. Wpłaty do PPK są rozdzielane między Fundusze zgodnie z dyspozycją deklaracji, o której mowa w ust. 2 począwszy od kolejnej Wpłaty do PPK.
6. Złożenie deklaracji, o której mowa w ust. 2 jest wolne od opłat.

Jakie są kwestie podatkowe?

Nie występują.



F3. Konwersja zgromadzonych środków.

Co jest celem tej czynności?

Przesunięcie środków już zgromadzonych w funduszu PPK Pocztylion do innych funduszy PPK Pocztylion niż właściwy dla wieku uczestnika.

Konwersja (tzw. zamiana) to przesunięcie całości lub części już zgromadzonych środków do innych funduszy PPK Pocztylion niż właściwy dla wieku uczestnika. Może to wiązać się ze zmianą profilu ryzyka całości portfela uczestnika. Konwersje w PPK Pocztylion są bezpłatne.

Na jeden fundusz przypadać musi minimum 10 proc. wszystkich zgromadzonych środków. Zlecenia złożone na niższy udział nie zostaną zrealizowane.

Jak mogę dokonać konwersji?

- Elektronicznie poprzez portal uczestnika PPK Pocztylion dostępny na stronie naszeppk.pl.
- Pisemnie poprzez przekazanie dyspozycji papierowej do Pocztylion-Arka PTE S.A. na adres wskazany przez Towarzystwo w formularzu.

Do kogo mam skierować dyspozycję?

Do Pocztylion-Arka Powszechnego Towarzystwa Emerytalnego S.A. zarządzającego funduszami PPK Pocztylion.

Gdzie znaleźć formularz?

- Dostępny jest w formie elektronicznej na portalu uczestnika PPK Pocztylion na stronie naszeppk.pl.
- Dostępny jest także do wydrukowania na stronie pocztylion-arka.pl w sekcji Dokumenty pod nazwą „F3. Dyspozycja uczestnika – konwersja”.

Jakie są zapisy Regulaminu PPK?

§ 34

KONWERSJA

1. Uczestnik może złożyć Funduszowi wniosek o dokonanie Konwersji jednostek rozrachunkowych do Funduszu innego niż właściwy dla jego wieku.
2. Zlecenie Konwersji musi zawierać imię i nazwisko Uczestnika, indywidualny identyfikator Uczestnika w Rejestrze Uczestników Funduszu, dane identyfikujące Pracodawcę, nazwę Funduszu, z którego jednostki rozrachunkowe mają podlegać Konwersji, określenie dyspozycji zgodnie z ust. 4, a także nazwę Funduszu, na którego jednostki rozrachunkowe ma zostać dokonana Konwersja.
3. Nabywanie jednostek rozrachunkowych w wyniku Konwersji w Funduszu wskazanym przez Uczestnika, następuje jednocześnie z umorzeniem jednostek rozrachunkowych podlegających Konwersji, za środki pieniężne uzyskane z tego umorzenia, po dokonaniu wpłaty na ich nabycie na rachunek bankowy Funduszu, w którym jednostki rozrachunkowe mają być nabyte.
4. Wydając dyspozycję Konwersji, Uczestnik określa procentowy udział Środków zgromadzonych w PPK w poszczególnych Funduszach, przy czym wpłata do jednego Funduszu powinna stanowić kwotę odpowiadającą co najmniej 10% Środków zgromadzonych w PPK. Udział Środków zgromadzonych w PPK jest ustalany na Dzień Wyceny realizacji Konwersji. Złożone przez Uczestnika zlecenia Konwersji opiewające na niższy udział Środków zgromadzonych w PPK nie zostaną zrealizowane.
5. W przypadku Konwersji może być pobierana opłata, o której mowa w § 9 ust. 2 i na warunkach tam wskazanych.
6. Konwersja dokonywana jest nie później niż w terminie 7 dni od dnia otrzymania zlecenia.
7. W przypadku, gdyby Dzień Wyceny realizacji zlecenia określony w ust. 6 przypadał po terminie określonym w ust. 8, zlecenie Konwersji realizowane jest w ostatnim Dniu Wyceny przypadającym w okresie, o którym mowa w ust. 9.
8. Okres między złożeniem zlecenia Konwersji, a chwilą wskazaną w ust. 9, nie może być dłuższy niż 7 (siedem) dni. Warunkiem realizacji zlecenia Konwersji w powyższym terminie jest złożenie zlecenia zgodnie z zasadami wskazanymi w Regulaminie.
9. Konwersja następuje w chwili wpisania do Rejestru Uczestników Funduszu liczby jednostek rozrachunkowych umorzonych i nabytych w wyniku Konwersji.
10. W przypadku braku realizacji przez Fundusz prawidłowo złożonego zlecenia w terminie, o którym mowa w ust. 8, Fundusz dokona Konwersji niezwłocznie po powzięciu informacji o braku jej realizacji.
11. Fundusz dokonuje Konwersji po cenie umorzenia jednostek rozrachunkowych obliczanej jako iloczyn wartości Aktywów netto na jednostkę rozrachunkową oraz różnicy pomiędzy liczbą jeden a stawką opłaty dodatkowej wskazanej w § 9 ust. 2 z zastrzeżeniem zdania pierwszego przywołanego ustępu.

Jakie są kwestie podatkowe?

Nie występują.

6.3. Decyzje o wcześniejszym wykorzystaniu środków.

Środki zgromadzone w PPK są prywatne. Głównym celem oszczędzania w PPK jest zapewnienie sobie dodatkowych środków po osiągnięciu wieku emerytalnego. W określonych sytuacjach lub pod pewnymi warunkami możliwe jest jednak wcześniejsze skorzystanie z oszczędności w PPK. Można je bez odsetek wypożyczyć w celu sfinansowania zakupu mieszkania lub budowy domu. W przypadku poważnego zachorowania można z części z nich bezzwrotnie skorzystać.

Możliwe jest także całkowite wycofanie środków, aczkolwiek w takim przypadku konieczne będzie uiszczenie podatku od zysków, zapłata składek na ZUS od części otrzymanej od pracodawcy i zwrot wszystkich dopłat otrzymanych od państwa. Szczegóły znajdują się na kolejnych stronach niniejszego dokumentu. Wnioski o wcześniejsze wykorzystanie zgłasza się bezpośrednio do Pocztylion-Arka PTE S.A.



F4. Wniosek o umowę na wkład własny.

Co jest celem tej czynności?

Sfinansowanie wkładu własnego na zakup mieszkania lub budowę domu.

Finansowanie zakupu mieszkania lub budowy domu ze środków w PPK ma charakter pożyczki. Możliwe jest wypożyczenie do 100 proc. swoich własnych środków w PPK bez odsetek, jeżeli tylko zostaną spełnione następujące warunki:

- a) uczestnik PPK nie ukończył 45 lat,
- b) zwracanie środków do PPK należy rozpocząć najpóźniej 5 lat od dnia wypłaty,
- c) zwracanie środków do PPK należy zakończyć najpóźniej 15 lat od dnia wypłaty.

Jeżeli warunki te zostaną naruszone, wypłata na wkład własny traktowana będzie jak wycofanie środków i może być obciążona podatkami i innymi opłatami publiczno-prawnymi.

Jak sfinansować środkami z PPK zakup lub budowę nieruchomości mieszkaniowej?

Należy pisemnie złożyć wniosek, a następnie zawrzeć umowę z funduszem PPK Pocztylion.

Do kogo mam skierować dyspozycję?

Do Pocztylion-Arka Powszechnego Towarzystwa Emerytalnego S.A. zarządzającego funduszami PPK Pocztylion.

Gdzie znaleźć formularz?

Dostępny jest do wydrukowania na stronie pocztalion-arka.pl w sekcji Dokumenty pod nazwą „F4. Dyspozycja uczestnika – wkład własny”.

Jakie są zapisy Regulaminu PPK?

§ 23

WYPŁATY NA WNIOSEK UCZESTNIKA NA POKRYCIE WKŁADU WŁASNEGO

1. Na podstawie umowy zawartej z Funduszem, Uczestnik, może jednorazowo dokonać wypłaty do 100% (sto procent) wartości środków zgromadzonych na jego Rachunku PPK w celu pokrycia Wkładu Własnego. Wniosek o zawarcie umowy Uczestnik składa bezpośrednio Funduszowi.
2. Uczestnik zobowiązany jest do zwrotu wypłaconych mu środków w wartości nominalnej.
3. Wypłaty, o której mowa w ust. 1, dokonuje się:
 - 1) w przypadku przeznaczenia środków zgromadzonych na Rachunek ku PPK na pokrycie Wkładu Własnego w związku z budową lub przebudową budynku mieszkalnego – na rachunek bankowy Uczestnika lub rachunek w spółdzielczej kasie oszczędnościowo-kredytowej Uczestnika wskazany we wniosku;
 - 2) w pozostałych przypadkach – na rachunek bankowy zbywcy praw lub na jego rachunek w spółdzielczej kasie oszczędnościowo-kredytowej.
4. Umowa, o której mowa w ust. 1, będzie określać w szczególności:

- 1) oznaczenie inwestycji, która ma być sfinansowana z kredytu;
- 2) zasady i terminy wypłaty;
- 3) zasady i terminy zwrotu wypłaconych środków, przy czym termin zwrotu nie może rozpocząć się później niż 5 (pięć) lat od dnia wypłaty środków i nie może trwać dłużej niż 15 (piętnaście) lat od dnia wypłaty środków.
5. Uczestnik, który zawarł umowę, o której mowa w ust. 1, nie może zawrzeć kolejnej takiej umowy z Funduszem lub Inną instytucją finansową. Uczestnik może zawrzeć kolejną umowę, o której mowa w ust. 1 z Inną Instytucją Finansową wyłącznie w przypadku, gdy umowa ma być zawarta w celu pokrycia Wkładu Własnego w związku z zaciągnięciem przez Uczestnika kredytu udzielonego na sfinansowanie tej samej inwestycji.
6. Możliwość dokonania wypłaty, o której mowa w ust. 1, nie dotyczy Uczestnika, który w dniu złożenia wniosku, o którym mowa w ust. 1, ma ukończone 45 (czterdzieści pięć) lat.
7. Terminy wypłat na pokrycie Wkładu Własnego określa umowa, o której mowa w ust. 1.

Jakie są kwestie podatkowe?

Wypłata do 100% środków PPK na cele mieszkaniowe (pokrycie wkładu własnego w związku z zaciągnięciem kredytu na budowę lub przebudowę budynku mieszkalnego lub mieszkania albo na nabycie nieruchomości), jest zwolniona z opodatkowania PIT pod warunkiem zwrotu przez Uczestnika środków PPK w wartości nominalnej w terminie określonym w odrębnej umowie z instytucją finansową; w zakresie w jakim uczestnik nie dokona zwrotu środków we wspomnianym terminie, zgodnie z art. 30a ust. 1 pkt 11a ustawy o PIT dochód podlega opodatkowaniu 19% zryczałtowanym podatkiem PIT; dochodem w takim przypadku jest kwota niedokonanego zwrotu pomniejszona o koszt nabycia odkupionych jednostek uczestnictwa lub umorzonych jednostek rozrachunkowych, przypadających na ten niedokonany zwrot.

F5. Wypłata w związku z poważnym zachorowaniem.

Co jest celem tej czynności?

Wypłata w związku z poważnym zachorowaniem uczestnika, jego małżonka lub dziecka.

Możliwe jest wsparcie kosztów leczenia poważnego zachorowania środkami zgromadzonymi w PPK. Z opcji takiej może skorzystać uczestnik w związku ze swoją chorobą, małżonka lub dziecka.

Sytuacje, które mogą być uznane za poważne zachorowanie reguluje ustawa, a za nią Regulamin PPK Pocztylion (należy dołączyć odpowiednie orzeczenie medyczne lub zaświadczenie lekarskie, o których mowa w art. 2 ust 1 pkt 23 ustawy o PPK). Wypłata jest bezzwrotna, ale nie może być wyższa niż 25 proc. zgromadzonych środków.

Jak mogę złożyć wniosek o finansowanie leczenia?

Pisemnie poprzez przekazanie dyspozycji papierowej oraz niezbędnych załączników do Pocztylion-Arka PTE S.A. na adres wskazany przez Towarzystwo w formularzu.

Do kogo mam skierować dyspozycję?

Do Pocztylion-Arka Powszechnego Towarzystwa Emerytalnego S.A. zarządzającego funduszami PPK Pocztylion.

Gdzie znaleźć formularz?

Dostępny jest do wydrukowania na stronie pocztlylion-arka.pl w sekcji Dokumenty pod nazwą „F5. Dyspozycja uczestnika – poważne zachorowanie”.

Jakie są zapisy Regulaminu PPK?

§ 24 WYPŁATY NA WNIOSEK UCZESTNIKA W WYPADKU POWAŻNEGO ZACHOROWANIA

1. Uczestnik może złożyć do Funduszu wniosek o wypłatę do 25% (dwadzieścia pięć procent) środków zgromadzonych na Rachunku PPK Uczestnika w przypadku poważnego zachorowania tego Uczestnika, jego małżonka lub dziecka tego Uczestnika. We wniosku należy określić, czy wypłata ma być dokonana jednorazowo, czy ma następować w ratach oraz określić liczbę rat i częstotliwość wypłat ratalnych.
2. Do wniosku o wypłatę należy załączyć orzeczenie o:
 - 1) całkowitej niezdolności do pracy na okres co najmniej 2 (dwa) lat w rozumieniu ustawy z dnia 17 grudnia 1998 r. o emeryturach i rentach z Funduszu Ubezpieczeń, wystawione przez lekarza orzecznika lub komisję lekarską Zakładu Ubezpieczeń Społecznych; lub
 - 2) umiarkowanym lub znacznym stopniu niepełnosprawności na okres co najmniej 2 (dwa) lat w rozumieniu ustawy z dnia 27 sierpnia 1997 r. o rehabilitacji zawodowej i społecznej oraz zatrudnianiu osób niepełnosprawnych, wystawione przez zespół ds. orzekania o niepełnosprawności; lub
 - 3) niepełnosprawności osoby, która nie ukończyła 16 (szesnaście) lat, w rozumieniu ustawy z dnia 27 sierpnia 1997 r. o rehabilitacji zawo-

dowej i społecznej oraz zatrudnianiu osób niepełnosprawnych, wystawione przez zespół ds. orzekania o niepełnosprawności; lub zaświadczenie lekarza medycyny potwierdzające diagnozę wystąpienia jednej z jednostek chorobowych, o których mowa w art. 2 ust. 1 pkt 21 lit. d lub e Ustawy.

3. Wypłaty na wniosek Uczestnika w związku z wystąpieniem przypadku Poważnego Zachorowania są realizowane w poniższych terminach:
 - 1) w przypadku wypłaty jednorazowej, odkupienie jednostek rozrachunkowych i realizacja wypłaty następuje nie później niż w terminie 14 dni od dnia złożenia przez Uczestnika wniosku o dokonanie wypłaty;
 - 2) w przypadku wypłat realizowanych w ratach miesięcznych, odkupienie jednostek rozrachunkowych i realizacja wypłaty następuje, w przypadku pierwszej raty nie później niż w terminie 14 dni od dnia złożenia przez Uczestnika wniosku o dokonanie wypłaty, a w przypadku pozostałych rat w terminach wskazanych we wniosku, o którym mowa w ust. 1.
 4. Wypłaty wskutek odkupienia jednostek rozrachunkowych odpowiadających wypłacanym przez Uczestnika środkom zgromadzonym na Rachunku PPK są realizowane w formie przelewu na rachunek bankowy lub rachunek w spółdzielczej kasie oszczędnościowo-kredytowej wskazany przez Uczestnika.

Jakie są kwestie podatkowe?

Wypłata do 25 proc. środków PPK w przypadku poważnego zachorowania uczestnika PPK, a także poważnej choroby małżonka lub dziecka uczestnika PPK jest zwolniona z opodatkowania PIT, w myśl art. 21 ust. 1 pkt 58c ustawy o PIT.

F6. Zwrot środków przed 60 rokiem życia.

Co jest celem tej czynności?

Wycofanie środków zgromadzonych w PPK i wykorzystanie ich na inne cele niż emerytura.

Środki w PPK są prywatne, więc można z nich skorzystać wcześniej niż w wieku emerytalnym. Taka decyzja wiązać się jednak będzie z utratą części środków (obowiązek zwrotu dopłat i zapłata zaległych podatków).

Przy realizacji stosowane będą następujące obciążenia:

- a) 30 proc. środków uzyskanych od pracodawcy zostanie zwrócone do ZUS,
- b) od pozostałej wartości środków uzyskanych od pracodawcy naliczony i odprowadzony zostanie podatek PIT (od dochodu jaki przyniosły wpłaty pracodawcy),
- c) od dochodów uzyskanych z wpłat pracownika naliczony i odprowadzony zostanie podatek PIT,
- d) 100 proc. środków uzyskanych od państwa (wpłata powitalna i dopłaty roczne) zostanie zwrócone do budżetu państwa.

Reszta środków, czyli wpłaty własne pomniejszone o PIT i wpłaty pracodawcy pomniejszone o 30 proc. ZUS i PIT jest zwracana uczestnikowi, który złożył dyspozycję.

Jak mam wycofać swoje środki z funduszy PPK (jak dokonać zwrotu z PPK)?

Pisemnie poprzez przekazanie dyspozycji papierowej do Pocztylion-Arka PTE S.A. na adres wskazany przez Towarzystwo w formularzu.

Do kogo mam skierować dyspozycję?

Do Pocztylion-Arka Powszechnego Towarzystwa Emerytalnego S.A. zarządzającego funduszami PPK Pocztylion.

Gdzie znaleźć formularz?

Dostępny do wydrukowania na stronie pocztlylion-arka.pl w sekcji Dokumenty pod nazwą „F6. Dyspozycja uczestnika – zwrot”.

Jakie są zapisy Regulaminu PPK?

§ 31 ZWROT NA WNIOSEK UCZESTNIKA

Zwrot dokonywany na wniosek Uczestnika składany do Funduszu w formie pisemnej lub w postaci elektronicznej następuje w formie pieniężnej, w terminie nie dłuższym niż 30 dni od dnia złożenia dyspozycji Zwrotu przez Uczestnika. Fundusz przekazuje ze środków zgromadzonych na Rachunku Uczestnika:

- 1) na rachunek bankowy wskazany przez Zakład Ubezpieczeń Społecznych, kwotę równą 30% (trzydzieści procent) środków pieniężnych pochodzących z odkupienia przez Fundusz jednostek rozrachunkowych, które zostały nabyte na rzecz Uczestnika z Wpłat finansowanych przez Pracodawcę;
- 2) na rachunek bankowy lub rachunek w spółdzielczej kasie oszczędnościowo-kredytowej wskazany przez Uczestnika, kwotę równą 70% (siedemdziesiąt procent) środków pieniężnych pochodzących z odkupienia przez Fundusz jednostek rozrachunkowych, które zostały nabyte na rzecz Uczestnika z Wpłat finansowanych przez Pracodawcę, po

uprzednim pomniejszeniu o należną kwotę podatku dochodowego od osób fizycznych, która zgodnie z odrębnymi przepisami przekazywana jest na rachunek właściwego urzędu skarbowego;

- 3) na rachunek bankowy lub rachunek w spółdzielczej kasie oszczędnościowo-kredytowej wskazany przez Uczestnika, kwotę odpowiadającą środkom pieniężnym pochodzącym z odkupienia jednostek rozrachunkowych, które zostały nabyte na rzecz Uczestnika z Wpłat finansowanych przez Uczestnika, po uprzednim pomniejszeniu o należną kwotę podatku dochodowego od osób fizycznych, która zgodnie z odrębnymi przepisami przekazywana jest na rachunek właściwego urzędu skarbowego;
- 4) na rachunek bankowy wskazany przez ministra właściwego do spraw pracy, kwotę odpowiadającą środkom pieniężnym pochodzącym z odkupienia przez Fundusz jednostek rozrachunkowych, które zostały nabyte na rzecz Uczestnika z wpłaty powitalnej i dopłat rocznych.

Jakie są kwestie podatkowe?

Zwrot środków PPK przed ukończeniem 60 roku życia jest opodatkowany zryczałtowanym podatkiem PIT w wysokości 19 proc. (w myśl art. 30a ust. 1 pkt 11d ustawy o PIT). Dochód podlegający opodatkowaniu w myśl art. 30a ust. 15 ustawy o PIT stanowi kwota zwrotu z dokonanego odkupienia jednostek uczestnictwa lub umorzenia jednostek rozrachunkowych, pomniejszona o wydatki na nabycie odkupionych jednostek uczestnictwa lub wpłaty na umorzone jednostki rozrachunkowe, z których dokonano zwrotu.

6.4. Decyzje związane z podziałem majątku lub dziedziczeniem.

Środki w PPK są prywatne, podlegają więc dziedziczeniu lub podziałowi w przypadku rozwodu lub unieważnienia małżeństwa. Poniżej zamieszczamy opis dyspozycji związanych z dziedziczeniem:

- wskazanie osób uprawnionych,
- dyspozycja małżonka zmarłego uczestnika,
- dyspozycja osób uprawnionych i spadkobierców oraz związanych z rozwodem lub unieważnieniem małżeństwa lub wprowadzeniem rozdzielności majątkowej;
- dyspozycja byłego małżonka.



F7. Wskazanie osób uprawnionych.

Co jest celem tej czynności?

Określenie osób, które będą dziedziczyć środki zgromadzone przez uczestnika w PPK.

Środki w PPK są prywatne a więc są dziedziczone. Każdy uczestnik może wskazać osoby uprawnione do otrzymania po jego śmierci należnych środków zgromadzonych w funduszach PPK Pocztylion.

Jeżeli wskazano kilka osób, a nie oznaczono ich udziału w otrzymywanych przez nie środkach, uważa się, że udziały tych osób są równe.

Uczestnik może w każdym czasie zmienić decyzję:

- wskazując zamiast lub oprócz dotychczasowych osób, także inne osoby,
- oznaczając w inny sposób udział wskazanych osób,
- odwołując poprzednie wskazanie i nie wskazując innych osób.

Jak wskazać osoby uprawnione do dziedziczenia moich środków z PPK?

- Elektronicznie poprzez portal uczestnika PPK Pocztylion dostępny na stronie naszeppk.pl.
- Pisemnie poprzez przekazanie dyspozycji papierowej do Pocztylion-Arka PTE S.A. na adres wskazany przez Towarzystwo w formularzu.

Do kogo mam skierować dyspozycję?

Do Pocztylion-Arka Powszechnego Towarzystwa Emerytalnego S.A. zarządzającego funduszami PPK Pocztylion.

Gdzie znajdę formularz?

- Dostępny jest w formie elektronicznej na portalu uczestnika PPK Pocztylion na stronie naszeppk.pl.
- Dostępny jest także do wydrukowania na stronie pocztylion-arka.pl w sekcji Dokumenty pod nazwą „F7. Dyspozycja uczestnika – wskazanie osób uprawnionych”.

Jakie są zapisy Regulaminu PPK?

§ 37

OSOBY UPRAWNIONE

- Uczestnik może pisemnie wskazać Funduszowi jedną lub więcej osób, które po śmierci Uczestnika otrzymają środki zgromadzone na jego Rachunku PPK. Uczestnik może dowolnie zmieniać przedmiotowe wskazanie albo odwołać poprzednie wskazanie, nie wskazując innych osób.
- Jeżeli Osoba Uprawniona umrze przed Uczestnikiem, wskazanie w tym zakresie staje się bezskuteczne, a środki, które były dla niej przeznaczono-

- przypadają w równych częściach pozostałym Osobom Uprawnionym, chyba że Uczestnik zadysponuje tym udziałem w inny sposób.
- Po śmierci Uczestnika, Osoby Uprawnione mogą złożyć Funduszowi wniosek o wypłatę środków zgromadzonych na Rachunku PPK Uczestnika, o którym mowa w § 20 ust. 6.
- Zwrot środków zgromadzonych na Rachunku PPK Uczestnika może nastąpić na wniosek Osoby Uprawnionej w zakresie, w jakim środki te nie zostały przekazane małżonkowi zmarłego Uczestnika zgodnie z § 33.

Jakie są kwestie podatkowe?

Nie występują.

F8. Dyspozycja małżonka zmarłego uczestnika.

Co jest celem tej czynności?

Wskazanie sposobu wykorzystania środków dziedziczonych przez małżonka zmarłego uczestnika.

Środki w PPK są prywatne, a więc są dziedziczone. Ustawa o PPK określa, iż połowa środków zgromadzonych na rachunku PPK zmarłego uczestnika należą małżonkowi. Druga połowa podlega dziedziczeniu na zasadach ogólnych (chyba, że zmarły wskazał wcześniej osoby uprawnione).

Małżonek zmarłego uczestnika ma dwie możliwości wykorzystania środków:

- wypłata transferowa, która ma na celu dalsze oszczędzanie emerytalne lub wypłacanie emerytury z PPK.
- zwrot, czyli wycofanie środków.

Wypłata transferowa możliwa jest, gdy małżonek zmarłego posiada rachunek PPK, IKE lub PPE. Do wniosku należy załączyć dokumenty potwierdzające prawo do środków zgromadzonych na rachunku Uczestnika PPK.

Jak złożyć dyspozycję?

Pisemnie poprzez przekazanie dyspozycji papierowej do Pocztylion-Arka PTE S.A. na adres wskazany przez Towarzystwo w formularzu.

Do kogo mam skierować dyspozycję?

Do Pocztylion-Arka Powszechnego Towarzystwa Emerytalnego S.A. zarządzającego funduszami PPK Pocztylion.

Gdzie znajdę formularz?

Dostępny jest do wydrukowania na stronie pocztylion-arka.pl w sekcji Dokumenty pod nazwą „F8. Dyspozycja małżonka zmarłego uczestnika - wypłata transferowa lub zwrot”.

Jakie są zapisy Regulaminu PPK?

§ 25

ZASADY OGÓLNE DOKONYWANIA WYPŁAT TRANSFEROWYCH

- Wypłata Transferowa jest dokonywana:
 - na inny rachunek PPK;
 - na IKE małżonka zmarłego Uczestnika lub na IKE Osoby Uprawnionej;
 - na rachunek w PPE prowadzony dla małżonka zmarłego Uczestnika lub dla Osoby Uprawnionej;
 - Wypłata Transferowa może być dokonana w szczególności w poniżej wskazanych przypadkach i terminach:
 - w przypadku śmierci Uczestnika, który w chwili śmierci pozostawał w związku małżeńskim, Wypłata Transferowa jest dokonywana w terminie 3 miesięcy od dnia przedstawienia przez małżonka zmar-

go Uczestnika odpisu aktu zgonu, aktu małżeństwa oraz oświadczenia o stosunkach majątkowych, które istniały między nim a zmarłym Uczestnikiem oraz udokumentowania sposobu uregulowania tych stosunków, jeżeli między małżonkami nie istniała wspólność ustawowa;

(...)

§ 33

ZWROT NA WNIOSEK MAŁŻONKA ZMARŁEGO UCZESTNIKA LUB OSOBY UPRAWNIONEJ

- Na wniosek małżonka zmarłego Uczestnika, zwrot środków zgromadzonych na Rachunku PPK przypadających temu małżonkowi, następuje w formie pieniężnej.
- Zwrot następuje w terminie 3 (trzech) miesięcy od dnia przedstawienia dowodu, że środki zgromadzone na Rachunku PPK zmarłego Uczestnika przypadły temu małżonkowi.

Jakie są kwestie podatkowe?

Zgodnie z art. 21 ust. 1 pkt 58c ustawy o podatku dochodowym od osób fizycznych (dalej: ustawa o PIT) wypłaty transferowe środków zgromadzonych w PPK zwolnione są z opodatkowania podatkiem dochodowym od osób fizycznych PIT. Zwroty dokonane na rzecz małżonka zmarłego Uczestnika PPK, oraz na rzecz innych osób uprawnionych (na podstawie art. 85 ust. 4 i art. 86 ust. 2 Ustawy PPK) są zwolnione z opodatkowania na podstawie art. 21 ust. 1 pkt 47g ustawy o PIT.

F9. Dyspozycja osób uprawnionych i spadkobierców.

Co jest celem tej czynności?

Wskazanie sposobu wykorzystania środków dziedziczonych przez osoby uprawnione i spadkobierców zmarłego uczestnika.

Środki w PPK są prywatne a więc są dziedziczone. Środki zgromadzone na rachunku PPK zmarłego Uczestnika PPK, które nie zostały przekazane małżonkowi Uczestnika (jeśli pozostawał w związku z małżeńskim) podlegają przekazaniu wskazanym przez niego osobom uprawnionym i spadkobiercom.

Osoby uprawnione i spadkobiercy zmarłego uczestnika mają dwie możliwości wykorzystania środków:

- wypłata transferowa, która ma na celu dalsze oszczędzanie emerytalne lub wypłacanie emerytury z PPK.
- zwrot, czyli wycofanie środków.

Wypłata transferowa możliwa jest, gdy osoba uprawniona lub spadkobierca zmarłego posiada rachunek PPK, IKE lub PPE. Do wniosku należy załączyć dokumenty potwierdzające prawo do środków zgromadzonych na rachunku Uczestnika PPK.

Jak złożyć dyspozycję?

Pisemnie poprzez przekazanie dyspozycji papierowej do Pocztylion-Arka PTE S.A. na adres wskazany przez Towarzystwo w formularzu.

Do kogo mam skierować dyspozycję?

Do Pocztylion-Arka Powszechnego Towarzystwa Emerytalnego S.A. zarządzającego funduszami PPK Pocztylion.

Gdzie znaleźć formularz?

Dostępny jest do wydrukowania na stronie pocztlylion-arka.pl w sekcji Dokumenty pod nazwą „F9. Dyspozycja osób uprawnionych i spadkobierców zmarłego uczestnika – wypłata transferowa lub zwrot”.

Jakie są zapisy Regulaminu PPK?

§ 25 ZASADY OGÓLNE DOKONYWANIA WYPŁAT TRANSFEROWYCH

1. Wypłata Transferowa jest dokonywana:

- na inny rachunek PPK;

(...)

- na IKE małżonka zmarłego Uczestnika lub na IKE Osoby Uprawnionej;

- na rachunek w PPE prowadzony dla małżonka zmarłego Uczestnika lub dla Osoby Uprawnionej;

(...)

- Wypłata Transferowa może być dokonana w szczególności w poniżej wskazanych przypadkach i terminach:

(...)

- w zakresie, w jakim środki zgromadzone na Rachunku PPK zmarłego Uczestnika, zostały przekazane Osobom Uprawnionym Wypłata Transferowa jest dokonywana w terminie 3 miesięcy od dnia przedłożenia wniosku o dokonanie Wypłaty Transferowej wraz z odpisem aktu zgonu Uczestnika i dokumentu stwierdzającego tożsamość osoby uprawnionej albo odpisem prawomocnego postanowienia sądu

o stwierdzeniu nabycia spadku albo zarejestrowanego aktu poświadczenia dziedziczenia, oraz zgodnego oświadczenia wszystkich spadkobierców o sposobie podziału środków zgromadzonych na Rachunku PPK zmarłego Uczestnika lub prawomocnego postanowienia sądu o dziale spadku, oraz dokumentów stwierdzających tożsamość spadkobierców – chyba że Osoba Uprawniona zażąda dokonania Wypłaty Transferowej lub Zwrotu w terminie późniejszym.

(...)

§ 33

ZWROT NA WNIOSEK MAŁŻONKA ZMARŁEGO UCZESTNIKA LUB OSOBY UPRAWNIONEJ

(...)

- Środki zgromadzone na Rachunku PPK zmarłego Uczestnika, które nie zostały przekazane małżonkowi zmarłego Uczestnika, przekazywane są Osobom Uprawnionym.
- Zwrot środków zgromadzonych na Rachunku PPK zgodnie z ust. 1 i 2, może być dokonywany w przypadku w którym środki zgromadzone na Rachunku PPK zmarłego Uczestnika zostały przekazane Osobom Uprawnionym, w zakresie w jakim zgodnie ze złożonym wnioskiem o Zwrot lub Wypłatę Transferową nie podlegały Wypłacie Transferowej.
- Zwrot, o którym mowa w ust. 4 następuje w terminie 3 miesięcy od dnia

złożenia przez Osobę Uprawnioną wniosku o Zwrot wraz z odpisem aktu zgonu Uczestnika i dokumentu stwierdzającego tożsamość osoby uprawnionej albo odpisem prawomocnego postanowienia sądu o stwierdzeniu nabycia spadku albo zarejestrowanego aktu poświadczenia dziedziczenia, oraz zgodnego oświadczenia wszystkich spadkobierców o sposobie podziału środków zgromadzonych na Rachunku PPK przez zmarłego Uczestnika lub prawomocnego postanowienia sądu o dziale spadku, oraz dokumentów stwierdzających tożsamość spadkobierców - chyba że Osoba Uprawniona zażąda dokonania Wypłaty Transferowej lub Zwrotu w terminie późniejszym.

Jakie są kwestie podatkowe?

Zgodnie z art. 21 ust. 1 pkt 58c ustawy o podatku dochodowym od osób fizycznych (dalej: ustawa o PIT) wypłaty transferowe środków zgromadzonych w PPK zwolnione są z opodatkowania podatkiem dochodowym od osób fizycznych PIT. Zwroty dokonane na rzecz małżonka zmarłego Uczestnika PPK oraz na rzecz innych osób uprawnionych (na podstawie art. 85 ust. 4 i art. 86 ust. 2 Ustawy PPK) są zwolnione z opodatkowania na podstawie art. 21 ust. 1 pkt 47g ustawy o PIT.

F10. Dyspozycja byłego małżonka w przypadku rozwodu lub unieważnienia małżeństwa.

Co jest celem tej czynności?

Wskazanie sposobu wykorzystania środków należnych byłemu małżonkowi uczestnika (w tym również dla obecnego małżonka Uczestnika PPK Pocztylion - w przypadku ustania lub umownego ograniczenia wspólności majątkowej w trakcie trwania małżeństwa).

Środki w PPK są prywatne i w przypadku rozwodu lub innych zmian majątkowych podlegają podziałowi.

Niniejszą dyspozycję może złożyć:

- były małżonek Uczestnika PPK – w przypadku rozwodu lub ustania małżeństwa,
- obecny małżonek Uczestnika PPK Pocztylion – w przypadku ustania lub umownego ograniczenia wspólności majątkowej w trakcie trwania małżeństwa, który nabył w powyższych sytuacjach określone prawa do środków uczestnika PPK.

Osoba taka może wykorzystać środki w PPK na dwa sposoby, którymi są:

- wypłata transferowa, która ma na celu dalsze oszczędzanie emerytalne lub wypłacanie emerytury z PPK,
- zwrot, czyli wycofanie środków (możliwy tylko, gdy składający wniosek nie posiada rachunku PPK, na który może dokonać wypłaty transferowej).

Wypłata transferowa możliwa jest, jeżeli były małżonek posiada rachunek PPK lub wskaże rachunek lokaty terminowej, z której wypłaty będą mogły być dokonane po ukończeniu przez niego 60 lat.

Zwrot środków podlega obciążeniom podatkowym i publiczno-prawnym przewidzianym w ustawie o PPK (wypłata pomniejszona o podatek od zysków kapitałowych, zwrot 30% wplat pracodawcy do ZUS, zwrot 100% wpłaty powitalnej i dopłat rocznych).

Do formularza należy załączyć dowód wskazujący, że środki zgromadzone na rachunku Uczestnika PPK przypadły małżonkowi wskutek rozwodu, unieważnienia małżeństwa, ustania lub ograniczenia wspólności majątkowej.

Jak złożyć dyspozycję?

Pisemnie poprzez przekazanie dyspozycji papierowej do Pocztylion-Arka PTE S.A. na adres wskazany przez Towarzystwo w formularzu.

Do kogo mam skierować dyspozycję?

Do Pocztylion-Arka Powszechnego Towarzystwa Emerytalnego S.A. zarządzającego funduszami PPK Pocztylion.

Gdzie znaleźć formularz?

Dostępny jest do wydrukowania na stronie pocztulion-arka.pl w sekcji Dokumenty pod nazwą „F10. Dyspozycja byłego małżonka – rozwód lub unieważnienie małżeństwa”.

Jakie są zapisy Regulaminu PPK?

§ 26 WYPŁATA TRANSFEROWA DOKONYWANA W WYNIKU ROZWODU LUB UNIEWAŻNIENIA MAŁŻEŃSTWA

- Jeżeli małżeństwo Uczestnika uległo rozwiązaniu przez rozwód lub zostało unieważnione, środki zgromadzone na Rachunku PPK Uczestnika, przypadające byłemu współmałżonkowi Uczestnika w wyniku podziału majątku wspólnego małżonków, są przekazywane w formie Wypłaty Transferowej na rachunek w PPK byłego współmałżonka.
- W przypadku, gdy były małżonek Uczestnika nie jest stroną Umowy o prowadzenie PPK, środki zgromadzone na Rachunku Uczestnika, przypadające mu w wyniku podziału majątku wspólnego małżonków, podlegają zwrotowi w formie pieniężnej albo są przekazywane w formie Wypłaty Transferowej na wskazany przez byłego małżonka Uczestnika rachunek terminowej lokaty oszczędnościowej (lub na wskazany przez niego rachunek lokaty terminowej prowadzony w spółdzielczej kasie oszczędnościowo-kredytowej), pod warunkiem ich wypłaty po osiągnięciu przez byłego małżonka Uczestnika 60 (sześćdziesiątego) roku życia. Do wypłaty środków z tej lokaty stosuje się odpowiednio § 21 ust. 1 pkt 1). W przypadku zwrotu tych środków przed osiągnięciem przez byłego małżonka Uczestnika 60 (sześćdziesiątego) roku życia, stosuje się odpowiednio przepisy art. 83 Ustawy.
- Wypłata Transferowa jest dokonywana przez Fundusz w terminie 3 (trzech) miesięcy od dnia złożenia wniosku i przedstawienia dowodu, że środki zgromadzone na Rachunku PPK Uczestnika przypadły byłemu małżonkowi Uczestnika. Jeżeli były współmałżonek Uczestnika jest stroną więcej niż jednej Umowy o prowadzenie PPK, Wypłaty Transferowej dokonuje się na Rachunek PPK wskazany we wniosku przez tego byłego małżonka Uczestnika.
- Postanowienia niniejszego artykułu stosuje się odpowiednio w przypadku ustania wspólności majątkowej w czasie trwania małżeństwa Uczestnika albo umownego wyłączenia lub ograniczenia wspólności ustawowej między Uczestnikiem a jego małżonkiem.

§ 32 ZWROT NA WNIOSK BYŁEGO MAŁŻONKA UCZESTNIKA

- Zwrot środków zgromadzonych na Rachunku PPK Uczestnika przypadające byłemu Małżonkowi Uczestnika w wyniku podziału majątku wspólnego małżonków na wniosek byłego małżonka Uczestnika jest możliwy w przypadku, gdy małżeństwo Uczestnika uległo rozwiązaniu przez rozwód lub zostało unieważnione.
- Zwrot, o którym mowa w ust. 1, następuje pod warunkiem, że były małżonek Uczestnika nie jest stroną Umowy o prowadzenie PPK oraz pod warunkiem, że środki zgromadzone na Rachunku PPK przypadające mu w wyniku podziału majątku wspólnego małżonków nie zostaną przekazane w formie Wypłaty Transferowej na wskazany przez byłego małżonka Uczestnika rachunek terminowej lokaty oszczędnościowej lub na wskazany przez niego rachunek lokaty terminowej prowadzony w spółdzielczej kasie oszczędnościowo-kredytowej.
- Zwrot następuje w terminie 3 (trzech) miesięcy od dnia przedstawienia dowodu, że środki zgromadzone na Rachunku PPK Uczestnika przypadły byłemu małżonkowi Uczestnika.
- Przed dokonaniem Zwrotu, o którym mowa w ust. 1, Fundusz:
 - w przypadku gdy dla byłego małżonka Uczestnika prowadzone jest konto ubezpieczonego, o którym mowa w art. 40 ust. 1 ustawy z dnia 13 października 1998 r. o systemie ubezpieczeń społecznych, Fundusz przekazuje, że środków Uczestnika, na rachunek bankowy wskazany przez ZUS, kwotę równą 30% środków pieniężnych pochodzących z umorzenia przez Fundusz jednostek rozrachunkowych, które zostały nabyte na rzecz Uczestnika z wplat finansowanych przez Pracodawcę, w części przypadającej w wyniku podziału majątku wspólnego małżonków na byłego małżonka Uczestnika;
 - w przypadku gdy dla byłego małżonka Uczestnika nie jest prowadzo-

ne konto, o którym mowa w pkt 1, Fundusz przekazuje, że środków Uczestnika, na rachunek bankowy wskazany przez ministra właściwego do spraw pracy, kwotę równą 30% środków pieniężnych pochodzących z umorzenia przez Fundusz jednostek rozrachunkowych, które zostały nabyte na rzecz Uczestnika z wplat finansowanych przez Pracodawcę, w części przypadającej w wyniku podziału majątku wspólnego małżonków na byłego małżonka Uczestnika;

- Fundusz przekazuje, że środków Uczestnika, na rachunek bankowy wskazany przez ministra właściwego do spraw pracy, kwotę odpowiadającą środkom pieniężnym pochodzącym z umorzenia przez Fundusz jednostek rozrachunkowych, które zostały nabyte na rzecz Uczestnika z wplat powitalnej i dopłat rocznych, w części przypadającej w wyniku podziału majątku wspólnego małżonków na byłego małżonka Uczestnika;
- Fundusz przekazuje, że środków Uczestnika, na rachunek bankowy lub rachunek w spółdzielczej kasie oszczędnościowo-kredytowej wskazany przez byłego małżonka Uczestnika, kwotę odpowiadającą 70% środków pieniężnych pochodzących z umorzenia przez Fundusz jednostek rozrachunkowych, które zostały nabyte, na rzecz Uczestnika z wplat finansowanych przez Pracodawcę, w części przypadającej w wyniku podziału majątku wspólnego małżonków na byłego małżonka Uczestnika, po uprzednim pomniejszeniu o należną kwotę podatku dochodowego od osób fizycznych, która zgodnie z odrębnymi przepisami przekazywana jest na rachunek właściwego urzędu skarbowego;
- Fundusz przekazuje, że środków Uczestnika, na rachunek bankowy lub rachunek w spółdzielczej kasie oszczędnościowo-kredytowej wskazany przez byłego małżonka Uczestnika, kwotę odpowiadającą środkom pieniężnym pochodzącym z umorzenia przez Fundusz jednostek rozrachunkowych, które zostały nabyte na rzecz Uczestnika z wplat finansowanych przez Uczestnika jako Pracownika, w części przypadającej w wyniku podziału majątku wspólnego małżonków na byłego małżonka Uczestnika, po uprzednim pomniejszeniu o należną kwotę podatku dochodowego od osób fizycznych, która zgodnie z odrębnymi przepisami przekazywana jest na rachunek właściwego urzędu skarbowego.
- Ustęp 4 nie ma zastosowania w przypadku gdy były małżonek Uczestnika, uprawniony do otrzymania Zwrotu, nabył prawo do emerytury.
- Postanowienia niniejszego paragrafu stosuje się odpowiednio w przypadku ustania wspólności majątkowej w czasie trwania małżeństwa Uczestnika albo umownego wyłączenia lub ograniczenia wspólności ustawowej między Uczestnikiem a jego małżonkiem.

Jakie są kwestie podatkowe?

Zgodnie z art. 21 ust. 1 pkt 58c ustawy o podatku dochodowym od osób fizycznych (dalej: ustawa o PIT) Wyплаты Transferowe środków zgromadzonych w PPK zwolnione są z opodatkowania podatkiem dochodowym od osób fizycznych (dalej: PIT).

Zwrot jest natomiast opodatkowany. Opodatkowuje się dochody małżonka lub byłego małżonka uczestnika PPK z tytułu dokonanego zwrotu w przypadku podziału majątku wspólnego małżonków: (1) rozwodu, (2) unieważnienia małżeństwa, (3) ustania wspólności majątkowej w czasie trwania małżeństwa albo (4) umownego wyłączenia lub ograniczenia wspólności ustawowej (na podstawie art. 80 ust. 2 Ustawy PPK, tj. jeżeli nie nastąpi wypłata transferowa na rachunek PPK lub wypłata transferowa na rachunek lokaty terminowej) – (art. 30a ust 1 pkt 11c Ustawy PIT).

Dochodem, zgodnie z art. 30a ust. 14 ustawy o PIT jest kwota zwrotu z dokonanego odkupienia jednostek uczestnictwa lub umorzenia jednostek rozrachunkowych, pomniejszona o wydatki na nabycie odkupionych jednostek uczestnictwa lub wpłaty na umorzone jednostki rozrachunkowe, z których dokonano zwrotu (art. 30a ust 14 Ustawy PIT).

6.5. Decyzje po 60 roku życia i wypłata emerytury z PPK.

F11. PPK po 60 – przewodnik po dyspozycjach dla uczestnika.

Dla celów wypłat z PPK wiek emerytalny został ujednolicony i wynosi dla wszystkich 60 lat bez względu na płeć. Po ukończeniu 60 roku życia możesz zacząć korzystać ze swoich środków zgromadzonych w PPK Pocztylion. Ale wcześniej musisz podjąć kilka decyzji i powiadomić nas o nich.

Decyzja nr 1 – czy skorzystać z możliwości wypłaty 25 proc. zgromadzonych środków?

Decyzja nr 2 – przez ile lat wypłacać emeryturę z PPK?

Decyzja nr 3 – przez jaki podmiot wypłacać emeryturę z PPK?

Decyzja nr 4 – czy skorzystać z wypłaty w formie świadczenia małżeńskiego?

Na stronie pocztylion-arka.pl w sekcji Dokumenty pod nazwą „F11. PPK po 60 – przewodnik po dyspozycjach dla uczestnika” znajduje się przewodnik jak podejmować powyższe decyzje. Szczegóły znajdziesz na kolejnych stronach dokumentu.



F12. PPK po 60. Czy skorzystać z możliwości jednorazowej wypłaty 25 proc. zgromadzonych środków?

Co jest celem tej czynności?

Zdecydowanie ile środków zostawić na regularne wypłaty emerytury i czy wypłacić 25 proc. oszczędności jednorazowo.

Masz prawo do jednorazowej wypłaty 25 proc. środków zgromadzonych w PPK (z pozostałych 75 proc. środków będą finansowane comiesięczne wypłaty emerytury z PPK). Jeżeli musisz sfinansować większe wydatki, taka wypłata jest możliwa. Jest ona wolna od dodatkowych obciążeń podatkowych. Możesz również zostawić wszystkie środki na rachunku w PPK i wypłacać je w formie comiesięcznej emerytury. Jeżeli chcesz w ten sposób wypłacać emeryturę z całości (100 proc.) Twoich środków, przejdź do kolejnej decyzji.

Jak złożyć dyspozycję?

- Elektronicznie poprzez portal uczestnika PPK Pocztylion dostępny na stronie naszeppk.pl.
- Pisemnie poprzez przekazanie dyspozycji papierowej do Pocztylion-Arka PTE S.A. na adres wskazany przez Towarzystwo w formularzu.

Do kogo mam skierować dyspozycję?

Do Pocztylion-Arka Powszechnego Towarzystwa Emerytalnego S.A. zarządzającego funduszami PPK Pocztylion.

Gdzie znaleźć formularz?

- Dostępny jest w formie elektronicznej na portalu uczestnika PPK Pocztylion na stronie naszeppk.pl.
- Dostępny jest także do wydrukowania na stronie pocztlylion-arka.pl w sekcji Dokumenty pod nazwą „F12. PPK po 60 – dyspozycja uczestnika – wypłata 25 procent”.

Jakie są zapisy Regulaminu PPK?

**§ 21
WYPŁATY NA WNIOSEK UCZESTNIKA, KTÓRY OSIĄGNĄŁ 60 ROK ŻYCIA**

1. Wypłata na wniosek Uczestnika, który osiągnął 60 (sześćdziesiąty) rok życia dokonywane są na następujących zasadach:

1) 25% (dwadzieścia pięć procent) środków zgromadzonych na Rachunku PPK przez Uczestnika wypłacanych jest jednorazowo, chyba że Uczestnik złoży wniosek o wypłatę tej części środków w ratach na zasadach określonych w pkt 2);

(...)

8. Wypłaty na wniosek Uczestnika, który osiągnął 60 (sześćdziesiąty) rok życia są realizowane w poniższych terminach:

1) w przypadku wypłaty jednorazowej, odkupienie jednostek rozrachunkowych i realizacja wypłaty następuje nie później niż w terminie 14 dni od dnia złożenia przez Uczestnika wniosku o dokonanie wypłaty; (...)

Jakie są kwestie podatkowe?

Wypłata Środków PPK po ukończeniu 60 roku życia przez uczestnika, w formie jednorazowej wypłaty 25 proc. środków zgromadzonych na rachunku PPK, podlega zwolnieniu z opodatkowania PIT.

F13. PPK po 60. Przez jaki okres wypłacać emeryturę z PPK?

Co jest celem tej czynności?

Określenie na ile lat rozłożyć regularne wypłaty emerytury z moich środków w PPK Pocztylion.

Zgodnie z ustawą o PPK emerytury ze zgromadzonych środków będą wypłacane domyślnie przez 10 lat, a dokładnie w 120 comiesięcznych ratach. Wartość Twojej emerytury może lekko zmieniać się w czasie (środki będą cały czas inwestowane w bezpieczne instrumenty), ale możesz przyjąć, że średnia wartość emerytury miesięcznej z PPK to wartość Twoich środków podzielona przez 120 (całości lub 75 proc. jeśli zdecydowałeś się wyczołfać 25 proc. na zasadach opisanych na poprzedniej stronie).

Możesz wypłacać emeryturę przez mniej niż 120 miesięcy, ale wtedy musisz uiścić dodatkowy podatek dochodowy (wykorzystujesz środki szybciej niż chciał ustawodawca).

Możesz wypłacać emeryturę przez dłużej niż 120 miesięcy, ale w ustawie jest ograniczenie co do minimalnej wartości miesięcznych wypłat uzyskanych po zwiększeniu ilości rat (50 zł).

Jak złożyć dyspozycję?

- Elektronicznie poprzez portal uczestnika PPK Pocztylion dostępny na stronie naszeppk.pl.
- Pisemnie poprzez przekazanie dyspozycji papierowej do Pocztylion-Arka PTE S.A. na adres wskazany przez Towarzystwo w formularzu.

Do kogo mam skierować dyspozycję?

Do Pocztylion-Arka Powszechnego Towarzystwa Emerytalnego S.A. zarządzającego funduszami PPK Pocztylion.

Gdzie znaleźć formularz?

- Dostępny jest w formie elektronicznej na portalu uczestnika PPK Pocztylion na stronie naszeppk.pl.
- Dostępny jest także do wydrukowania na stronie pocztlylion-arka.pl w sekcji Dokumenty pod nazwą „F13. PPK po 60 – dyspozycja uczestnika – liczba rat”.

Jakie są zapisy Regulaminu PPK?

**§ 21
WYPŁATY NA WNIOSEK UCZESTNIKA, KTÓRY OSIĄGNĄŁ 60 ROK ŻYCIA**

1. Wypłata na wniosek Uczestnika, który osiągnął 60 (sześćdziesiąty) rok życia dokonywane są na następujących zasadach:

1) 25% (dwadzieścia pięć procent) środków zgromadzonych na Rachunku PPK przez Uczestnika wypłacanych jest jednorazowo, chyba że Uczestnik złoży wniosek o wypłatę tej części środków w ratach na zasadach określonych w pkt 2);

2) 75% (siedemdziesiąt pięć procent) środków zgromadzonych na Rachunku PPK przez Uczestnika wypłacanych jest w co najmniej 120 (sto dwadzieścia) ratach miesięcznych, chyba że Uczestnik złoży wniosek o wypłatę w mniejszej liczbie rat. Fundusz zobowiązany jest uprzednio poinformować Uczestnika o treści art. 30a ust. 1 pkt 11b) ustawy z dnia 26 lipca 1991 r. o podatku dochodowym od osób fizycznych i o wynikającej z niej konieczności uiszczenia zryczałtowanego podatku dochodowego.

2. 100% (sto procent) środków zgromadzonych na Rachunku PPK przez Uczestnika wypłacanych jest jednorazowo, jeżeli wysokość pierwszej

raty, wyliczona przez podzielenie łącznej wartości wszystkich jednostek rozrachunkowych zapisanych na Rachunku PPK Uczestnika w dniu złożenia wniosku przez 120 (sto dwadzieścia), a jeżeli Uczestnik złożył wniosek o wypłatę w mniejszej liczbie rat – przez liczbę odpowiadającą liczbie rat wskazanych we wniosku – jest mniejsza niż 50 zł (pięćdziesiąt złotych).

3. Wysokość kolejnych rat odpowiada kwocie wynikającej z odkupienia jednostek rozrachunkowych w liczbie będącej ilorazem liczby jednostek rozrachunkowych zapisanych na Rachunku PPK Uczestnika na koniec miesiąca poprzedzającego miesiąc wypłaty i liczby miesięcy pozostałych do miesiąca, w którym ma nastąpić płatność ostatniej raty zgodnie z wnioskiem Uczestnika.

4. Uczestnik może zmienić zadeklarowaną liczbę rat, z uwzględnieniem ust. 5 i 6.

5. Jeżeli na podstawie zadeklarowanej liczby rat wypłata środków ma trwać co najmniej 10 (dziesięć) lat, Uczestnik nie może zmienić zadeklarowanej liczby rat w ten sposób, że po zmianie zadeklarowanej liczby rat wypłata ratałna środków będzie trwała krócej niż 10 (dziesięć) lat.

6. Jeżeli wysokość pierwszej raty po zmianie, wyliczona przez podzielenie łącznej wartości wszystkich jednostek rozrachunkowych zapisanych na Rachunku PPK Uczestnika w dniu złożenia wniosku przez liczbę odpowiadającą nowej liczbie rat, wynikających z wniosku Uczestnika jest mniejsza niż 50 zł (pięćdziesiąt złotych), zmiana zadeklarowanej liczby rat jest niedopuszczalna.
(...)
8. Wyплаты na wniosek Uczestnika, który osiągnął 60 (sześćdziesiąty) rok życia są realizowane w poniższych terminach:
(...)
- 2) w przypadku wypłat realizowanych w ratach miesięcznych, odkupienie jednostek rozrachunkowych i realizacja wypłaty następuje w wysokości zgodnej z ust. 3, nie później niż w terminie 14 dni od końca miesiąca poprzedzającego miesiąc wypłaty.
9. Wypłaty wskutek odkupienia jednostek rozrachunkowych odpowiadających wypłacanym przez Uczestnika środkom zgromadzonym na Rachunku PPK są realizowane w formie przelewu na rachunek bankowy lub rachunek w spółdzielczej kasie oszczędnościowo-kredytowej wskazany przez Uczestnika.

Jakie są kwestie podatkowe?

Wypłata środków zgromadzonych na rachunku PPK podlega zwolnieniu z opodatkowania wyłącznie w przypadku, w którym wypłata zostanie rozłożona na nie mniej niż 120 rat miesięcznych.

W przypadku w którym podatnik złoży wniosek o wypłatę tych środków w mniejszej liczbie rat, zgodnie z art. 30a ust. 1 pkt 11b ustawy o PIT dochód z tytułu wypłaty rat opodatkowany jest zryczałtowanym podatkiem dochodowym w wysokości 19 proc.

Dochód kalkulowany jest jako różnica między kwotą wypłaty z dokonanego odkupienia jednostek uczestnictwa lub umorzenie jednostek rozrachunkowych, pomniejszona o wydatki na nabycie odkupionych jednostek uczestnictwa lub wpłaty na umorzone jednostki rozrachunkowe, z których dokonano wypłaty.

F14. PPK po 60. Przez jaki podmiot wypłacać emeryturę z PPK?

Co jest celem tej czynności?

Określenie podmiotu, który będzie podczas emerytury kontynuował zarządzanie Twoimi środkami.

Zgodnie z ustawą o PPK wypłata emerytury z PPK może być kontynuowana przez Fundusz PPK Pocztylion, którego jesteś uczestnikiem, co jest wygodnym rozwiązaniem oferującym dalszy wzrost wartości zgromadzonych środków (kontynuujemy inwestycje w bezpieczne instrumenty finansowe).

Jeżeli jednak chcesz wypłacać środki przez zakład ubezpieczeń lub bank, możesz dokonać wypłaty transferowej. Pamiętaj, że wypłata transferowa do zakładu lub banku nie oznacza swobodnego korzystania ze środków. Instytucje te muszą wypłacać emeryturę z PPK na takich samych lub bardzo podobnych warunkach (wypłaty miesięczne przez co najmniej 120 rat w przypadku banku lub wykupione świadczenie okresowe lub dożywotnie w przypadku zakładu ubezpieczeń).

Jak złożyć dyspozycję?

Pisemnie poprzez przekazanie dyspozycji papierowej do Pocztylion-Arka PTE S.A. na adres wskazany przez Towarzystwo w formularzu.

Do kogo mam skierować dyspozycję?

Do Pocztylion-Arka Powszechnego Towarzystwa Emerytalnego S.A. zarządzającego funduszami PPK Pocztylion.

Gdzie znajdę formularz?

Dostępny do wydrukowania na stronie pocztulion-arka.pl w sekcji Dokumenty pod nazwą „F14. PPK po 60 – dyspozycja uczestnika – wypłata transferowa”.

Jakie są zapisy Regulaminu PPK?

§ 21 WYPŁATY NA WNIOSEK UCZESTNIKA, KTÓRY OSIĄGNĄŁ 60 ROK ŻYCIA

- (...)
7. Jeżeli Uczestnik zawarł z zakładem ubezpieczeń umowę, na podstawie której po osiągnięciu przez niego 60 (sześćdziesiątego) roku życia nabyte prawo do świadczenia okresowego lub dożywotniego, może dokonać wypłaty transferowej środków zgromadzonych na Rachunku PPK do tego zakładu ubezpieczeń.

§ 25 ZASADY OGÓLNE DOKONYWANIA WYPŁAT TRANSFEROWYCH

- (...)
1. Wypłata Transferowa jest dokonywana:
 - 2) na rachunek terminowej lokaty oszczędnościowej Uczestnika, po osiągnięciu przez niego 60 (sześćdziesiątego) roku życia;

- 3) na rachunek lokaty terminowej Uczestnika prowadzony w spółdzielczej kasie oszczędnościowo-kredytowej, po osiągnięciu przez niego 60 (sześćdziesiątego) roku życia;

2. Wypłata Transferowa jest dokonywana na podstawie dyspozycji:

- (...)
- 2) Uczestnika; po okazaniu potwierdzenia odpowiednio uczestnictwa w innym PPK, IKE lub PPE, zawarcia umowy o prowadzenie rachunku terminowej lokaty oszczędnościowej lub umowy o prowadzenie rachunku lokaty terminowej albo zawarcia umowy z zakładem ubezpieczeń, na podstawie której Uczestnik po osiągnięciu przez niego 60 (sześćdziesiątego) roku życia nabyte prawo do świadczenia okresowego lub dożywotniego.

Jakie są kwestie podatkowe?

1. Zgodnie z art. 21 ust. 1 pkt 58c ustawy o podatku dochodowym od osób fizycznych (dalej: ustawa o PIT) Wypłaty Transferowe środków zgromadzonych w PPK zwolnione są z opodatkowania podatkiem dochodowym od osób fizycznych.
2. Wypłaty z rachunku terminowej lokaty oszczędnościowej lub rachunku lokaty terminowej, o których mowa w art. 80 ust. 2 i art. 102 Ustawy o PPK podlegają zwolnieniu zgodnie z art. 21 ust. 1 pkt 58d ustawy o PIT – zwolnieniu temu nie podlegają jednak dochody określone w art. 30a ust. 11e i 11f ustawy o PIT, które to podlegają opodatkowaniu zryczałtowanym podatkiem dochodowym w wysokości

19%. Tym samym opodatkowaniu tym podatkiem podlegają dochody uczestnika z tytułu wypłaty 75% środków zgromadzonych na rachunku w pracowniczym planie kapitałowym, które zostały przekazane w formie wypłaty transferowej na rachunek terminowej lokaty oszczędnościowej lub rachunek lokaty terminowej, o których mowa w art. 102 ust. 3 ustawy o pracowniczych planach kapitałowych – jeżeli wypłata ta nastąpi w wyniku likwidacji rachunku terminowej lokaty oszczędnościowej lub rachunku lokaty terminowej albo nastąpi zmiana umowy takiego rachunku.

Dochód, o którym mowa powyżej, zgodnie z art. 30a ust. 17 ustawy o PIT stanowi kwota wypłaty pomniejszona o koszty przypadające na tę wypłatę stanowiące wydatki na nabycie odkupionych jednostek uczestnictwa lub wpłaty na umorzone jednostki rozrachunkowe, z których środki pieniężne zostały przekazane w formie wypłaty transferowej na rachunek terminowej lokaty oszczędnościowej lub rachunek lokaty terminowej.

F15. PPK po 60. Czy skorzystać z wypłaty w formie świadczenia małżeńskiego?

Co jest celem tej czynności?

Wypłata emerytury z PPK w formie świadczenia małżeńskiego.

Jeżeli razem z małżonkiem jesteście uczestnikami PPK Pocztylion, możecie złożyć wniosek o wypłatę w formie świadczenia małżeńskiego. Świadczenie małżeńskie jest konstrukcją przyjętą specjalnie na potrzeby PPK, a jej celem jest uproszczenie dziedziczenia środków przez małżonka.

Jest to wypłata co miesięcznego świadczenia (minimum 120 rat) z POŁĄCZONYCH rachunków współmałżonków. W przypadku śmierci jednego z małżonków, świadczenie wypłaca się dalej drugiemu małżonkowi w dotychczasowej wysokości do wyczerpania środków zapisanych na wspólnym rachunku małżeńskim.

Jak złożyć dyspozycję?

Pisemnie poprzez przekazanie dyspozycji papierowej do Pocztylion-Arka PTE S.A. na adres wskazany przez Towarzystwo w formularzu.

Do kogo mam skierować dyspozycję?

Do Pocztylion-Arka Powszechnego Towarzystwa Emerytalnego S.A. zarządzającego funduszami PPK Pocztylion.

Gdzie znaleźć formularz?

Dostępny jest do wydrukowania na stronie pocztlylion-arka.pl w sekcji Dokumenty pod nazwą „F15. PPK po 60 – dyspozycja uczestników – świadczenie małżeńskie”.

Jakie są zapisy Regulaminu PPK?

§ 22

WYPŁATY NA WNIOSEK UCZESTNIKA W FORMIE ŚWIADCZENIA MAŁŻEŃSKIEGO

1. Uczestnik, po osiągnięciu przez niego 60 (sześćdziesiątego) roku życia, może wnioskować o wypłatę środków zgromadzonych na Rachunku PPK Uczestnika w formie Świadczenia Małżeńskiego.
2. Uczestnik może złożyć Funduszowi wniosek o wypłatę Świadczenia Małżeńskiego, jeżeli jego małżonek, na rzecz którego Umowę o prowadzenie PPK również zawarto z Funduszem, także osiągnął 60 (sześćdziesiąty) rok życia i małżonkowie wspólnie oświadczą, że chcą skorzystać z wypłaty w formie Świadczenia Małżeńskiego.
3. Świadczenie Małżeńskie jest wypłacane w co najmniej 120 (stu dwudziestu) ratach miesięcznych.
4. Wysokość raty Świadczenia Małżeńskiego odpowiada łącznej kwocie wynikającej z odkupienia jednostek rozrachunkowych w liczbie będącej ilorzem liczby jednostek rozrachunkowych, zapisanych na Rachunku Małżeńskim na koniec miesiąca poprzedzającego miesiąc wypłaty i liczby miesięcy pozostałych do miesiąca, w którym ma zostać wypłacona ostatnia rata, zgodnie z wnioskiem małżonków.

5. Świadczenie Małżeńskie wypłaca się małżonkom wspólnie, do wyczerpania środków zgromadzonych na Rachunku Małżeńskim.
6. W przypadku śmierci jednego z małżonków, Świadczenie Małżeńskie wypłaca się drugiemu małżonkowi w dotychczasowej wysokości, do wyczerpania środków zapisanych na Rachunku Małżeńskim. Do środków zapisanych na Rachunku Małżeńskim po śmierci drugiego z małżonków stosuje się § 33.
7. Świadczenie Małżeńskie jest wypłacane w ratach miesięcznych w formie przelewów na rachunek bankowy lub rachunek w spółdzielczej kasie oszczędnościowo-kredytowej wskazany przez małżonków, przy czym odkupienie jednostek rozrachunkowych następuje w wysokości zgodnej z ust. 4, nie później niż w terminie 7 dni od końca miesiąca poprzedzającego miesiąc wypłaty.

Jakie są kwestie podatkowe?

Wypłata w formie świadczenia małżeńskiego jest zwolniona z opodatkowania PIT, w myśl art. 21 ust. 1 pkt 58c ustawy o PIT.

7. UPRAWNIENIA I OBOWIĄZKI.

Poniżej zamieszczamy podsumowanie powyższych operacji w formie listy praw jakie przysługują pracownikowi (uczestnik funduszu) i pracodawcy (podmiot zatrudniający).

7.1. Uprawnienia Uczestnika Funduszu.

- 1) otrzymywanie rocznej informacji o wysokości środków zgromadzonych na Rachunku PPK, wysokości wpłat dokonanych na ten rachunek w poprzednim roku kalendarzowym oraz o innych transakcjach zrealizowanych na Rachunku PPK w poprzednim roku kalendarzowym,
- 2) otrzymanie w pierwszym kwartale roku kalendarzowego, w którym Członek Funduszu ukończy 60 rok życia informacji o warunkach wypłaty środków zgromadzonych na jego Rachunku PPK,
- 3) dokonywanie wpłat podstawowych w wysokości do 2% miesięcznego wynagrodzenia Uczestnika Funduszu (przez Podmiot Zatrudniający w formie potrącenia z wynagrodzenia, nie jako wpłata dokonywana indywidualnie),
- 4) obniżenie wysokości wpłat podstawowych do wysokości niższej niż 2% miesięcznego wynagrodzenia, ale nie niższej niż 0,5% miesięcznego wynagrodzenia, jeżeli wynagrodzenie Uczestnika Funduszu osiągane z różnych źródeł w danym miesiącu nie przekracza kwoty odpowiadającej 1,2-krotności minimalnego wynagrodzenia,
- 5) dokonywanie wpłat dodatkowych w wysokości do 2% miesięcznego wynagrodzenia Uczestnika Funduszu (przez Podmiot Zatrudniający w formie potrącenia z wynagrodzenia, nie jako wpłata dokonywana indywidualnie),
- 6) otrzymywanie wpłat podstawowych finansowanych przez Podmiot Zatrudniający w wysokości co najmniej 1,5% miesięcznego wynagrodzenia Uczestnika Funduszu,
- 7) otrzymywanie wpłat dodatkowych finansowanych przez Podmiot Zatrudniający w wysokości nie przekraczającej 2,5% miesięcznego wynagrodzenia Uczestnika Funduszu – w zależności od decyzji Podmiotu Zatrudniającego i zasad wynagradzania przez niego przyjętych,
- 8) wycofanie środków z Rachunku PPK w formie:
 - a) wypłaty:
 - I. po osiągnięciu przez Uczestnika Funduszu 60. roku życia,
 - II. w przypadku poważnego zachorowania Uczestnika Funduszu, jego małżonka lub dziecka,
 - III. w celu pokrycia wkładu własnego,
 - b) wypłaty transferowej:
 - I. na inny rachunek PPK,
 - II. na rachunek terminowej lokaty oszczędnościowej Uczestnika Funduszu, po osiągnięciu przez niego 60. roku życia,
 - III. na rachunek lokaty terminowej Uczestnika Funduszu prowadzony w spółdzielczej kasie oszczędnościowo-kredytowej, po osiągnięciu przez niego 60. roku życia – na indywidualne konto emerytalne (IKE) małżonka zmarłego Uczestnika Funduszu lub na IKE osoby uprawnionej,
 - IV. na rachunek w pracowniczym programie emerytalnym (PPE) prowadzony dla małżonka zmarłego Uczestnika Funduszu lub dla osoby uprawnionej,

V. do zakładu ubezpieczeń prowadzącego działalność określoną w dziale I załącznika do ustawy z dnia 11 września 2015 r. o działalności ubezpieczeniowej i reasekuracyjnej (Dz. U. z 2018 r. poz. 999, z późn. zm.),

VI. na rachunek terminowej lokaty oszczędnościowej lub na rachunek lokaty terminowej małżonka lub byłego małżonka Uczestnika Funduszu,

- c) zwrotu w formie pieniężnej na rachunek bankowy lub rachunek w spółdzielczej kasie oszczędnościowo-kredytowej wskazany przez Uczestnika Funduszu na zasadach przewidzianych w Regulaminie,
- 9) dokonywanie konwersji (zamiany) Jednostek Rozrachunkowych na warunkach określonych w Regulaminie, w tym do określenia podziału przyszłych Wpłat,
- 10) pozostawienie środków w Funduszu w przypadku zmiany Podmiotu Zatrudniającego lub złożenia deklaracji o rezygnacji z PPK,
- 11) wskazanie osób uprawnionych (jednej lub większej liczby osób) do otrzymania środków zgromadzonych na Rachunku PPK na wypadek śmierci,
- 12) dziedziczenia środków zgromadzonych na rachunku PPK,
- 13) złożenie deklaracji w sprawie rezygnacji z dokonywania wpłat w każdym czasie,
- 14) złożenie deklaracji w sprawie ponownego rozpoczęcia dokonywania wpłat w każdym czasie,
- 15) bycie stroną więcej niż jednej umowy o prowadzenie PPK, tj. z inną instytucją finansową rozumieniu ustawy.

7.2. Obowiązki pracodawcy (podmiotu zatrudniającego).

- 1) terminowe obliczanie i dokonywanie wpłaty podstawowej finansowanej przez podmiot zatrudniający,
- 2) terminowe obliczanie, pobieranie i dokonywanie wpłaty podstawowej finansowanej przez uczestnika funduszu,
- 3) prowadzenie dokumentacji związanej z obliczaniem wysokości wpłat,
- 4) wypełnianie obowiązków informacyjnych, o których mowa w Regulaminie PPK,
- 5) przekazanie uczestnikom informacji o możliwości zadeklarowania przez Uczestnika Funduszu wpłat dodatkowych finansowanych przez uczestnika funduszu oraz o możliwości obniżenia wysokości wpłat podstawowych finansowanych przez uczestnika funduszu,
- 6) przekazanie uczestnikom informacji o wejściu w życie zmian Umowy o zarządzanie PPK lub zmian Umowy o prowadzenie PPK, o ile zmiany te dotyczą Pana/i praw i obowiązków wynikających z tych umów,
- 7) informowanie funduszu o:
 - a) złożonych przez Pana/ią deklaracjach i wnioskach (w przypadku konieczności ich dalszego przekazania do Funduszu);
 - b) ponownym dokonywaniu wpłat w przypadku złożenia deklaracji;
 - c) wskazaniu przez Pana/ią Osób Uprawnionych (wraz z ich danymi osobowymi).

7.3. Zmiana instytucji finansowej PPK przez Pracodawcę.

W przypadku, w którym pracodawca zawrze umowę o zarządzanie PPK z inną instytucją finansową zarządzaną przez podmiot inny niż Pocztylion-Arka PTE i wypowie Funduszom PPK Pocztylion umowę o zarządzanie PPK, pracodawca **zobowiązany jest** złożyć w imieniu uczestników wnioski o dokonanie wypłaty transferowej środków zgromadzonych na rachunkach PPK Pocztylion do PPK na rachunki PPK prowadzone przez inną instytucję finansową.

W przypadku, w którym uczestnik chce pozostawić środki na Rachunku Funduszu PPK Pocztylion, w terminie 7 dni od dnia otrzymania od podmiotu zatrudniającego informacji o obowiązku dokonania wypłaty transferowej, uczestnik **ma prawo** poinformować podmiot zatrudniający o braku zgody na taką wypłatę.

7.4. Zmiana pracy przez Uczestnika.

Po zmianie pracy uczestnik **jest zobowiązany** do złożenia do nowego pracodawcy oświadczenia o zawartych wcześniejszych umowach o prowadzenie PPK z innymi instytucjami finansowymi. Podmiot Zatrudniający jest następnie **zobowiązany** złożyć w imieniu uczestnika wnioski o dokonanie wypłaty transferowej środków zgromadzonych na rachunkach PPK Pocztylion na rachunki prowadzone przez inną instytucję finansową obsługującą nowego pracodawcę.

W przypadku, w którym uczestnik chce pozostawić środki na Rachunku Funduszu PPK Pocztylion, w terminie 7 dni od dnia otrzymania od podmiotu zatrudniającego informacji o obowiązku dokonania wypłaty transferowej, uczestnik **ma prawo** poinformować podmiot zatrudniający o braku zgody na taką wypłatę.





 www.pocztylion-arka.pl

 ppk@pocztylion.com

 801 101 801